



---

การส่งเสริมการบูรณาการงานวิจัยสู่ชุมชน

โดย คณะกรรมการการจัดการความรู้ คณะเภสัชศาสตร์

มหาวิทยาลัยพายัพ

ปีการศึกษา 2562

## คำนำ

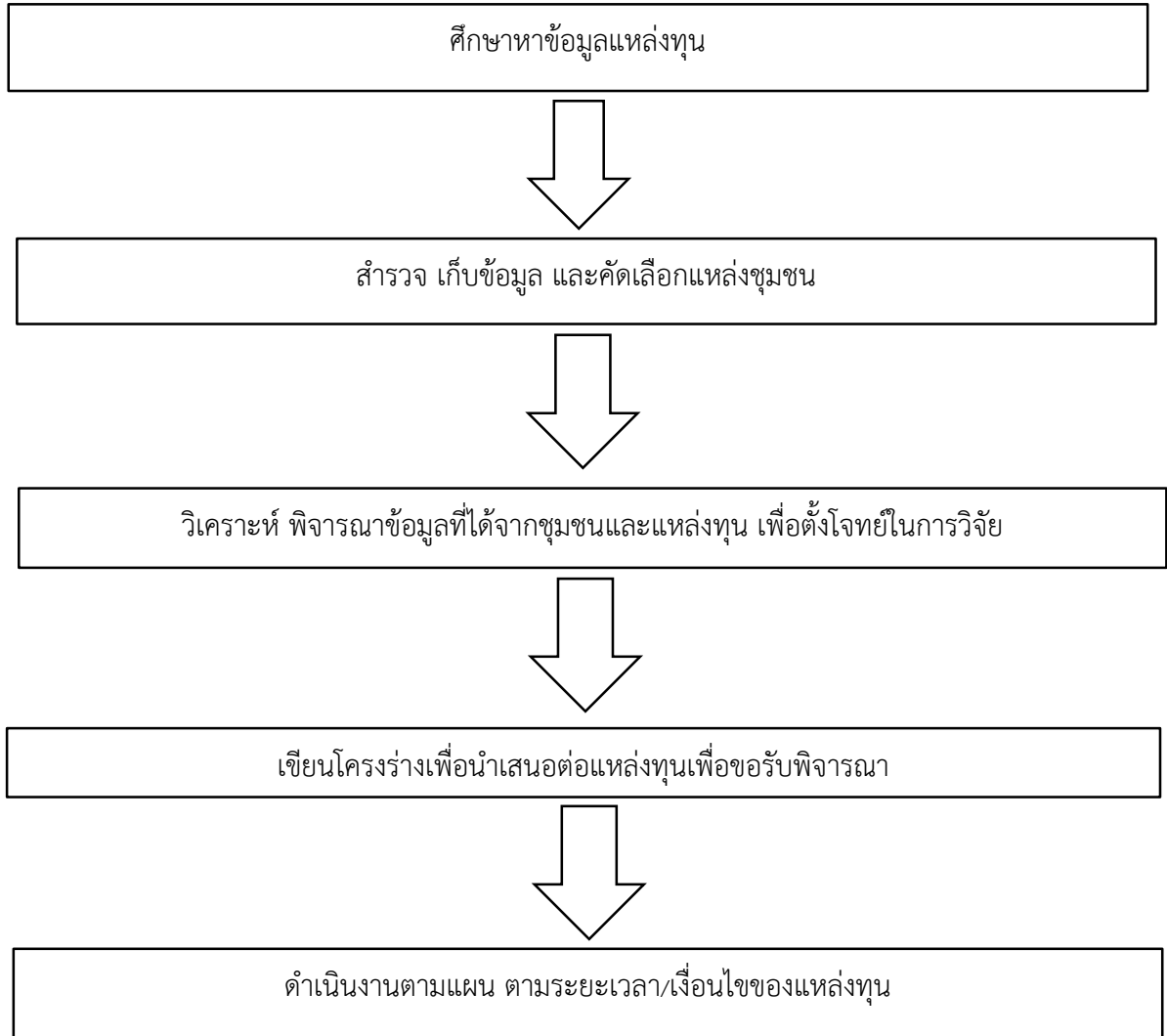
เอกสารองค์ความรู้ด้านการวิจัย เรื่องการส่งเสริมการบูรณาการงานวิจัยสู่ชุมชน ได้เรียบเรียงขึ้นมา โดยมีวัตถุประสงค์เพื่อเผยแพร่องค์ความรู้ที่เกี่ยวข้องกับการดำเนินงานวิจัยและความรู้จากมหาวิทยาลัยสู่ชุมชน โดยผู้เชี่ยวชาญและผู้ที่มีประสบการณ์เกี่ยวข้องกับการทำวิจัยจากคณะเภสัชศาสตร์ มหาวิทยาลัยพายัพ รายละเอียดของเนื้อหาประกอบด้วย บทนำ แรงบันดาลใจ/สถานการณ์ปัญหา แผนการจัดการความรู้ คณะกรรมการดำเนินการ การถอดบทเรียนและสังเคราะห์ความรู้ในเรื่อง การสำรวจความต้องการของชุมชน การติดต่อและขอความร่วมมือจากชุมชน วิธีการในการปฏิบัติงานกับชุมชน รวมถึงนโยบายและพันธกิจของ แหล่งทุนสนับสนุนการวิจัยต่าง ๆ

ผู้จัดทำหวังเป็นอย่างยิ่งว่าเอกสารองค์ความรู้ด้านการวิจัยฉบับนี้ จะเป็นประโยชน์และเป็นแนวทางให้กับผู้อ่าน ในการประยุกต์องค์ความรู้ด้านการวิจัยบูรณาการกับชุมชน เพื่อให้เกิดประโยชน์แก่อาจารย์ ผู้ทำวิจัย ชุมชน และมหาวิทยาลัยต่อไป

คณะกรรมการการจัดการความรู้ คณะเภสัชศาสตร์ มหาวิทยาลัยพายัพ

มีนาคม 2563

## สรุปองค์ความรู้ที่ได้



## สารบัญ

	หน้า
คำนำ	ข
สรุปองค์ความรู้ที่ได้	ค
สารบัญ	ง
1. บทนำ	1
2. แรงแบนตาลใจ/สถานการณ์ปัญหา	1
3. แผนการจัดการความรู้	2
4. คณะกรรมการดำเนินการ	5
5. การถอดบทเรียนและสังเคราะห์ความรู้	7
- ประเด็นที่ 1 การศึกษาและเลือกประเภทแหล่งทุน	7
- ประเด็นที่ 2 การสำรวจและเลือกชุมชน	10
- ประเด็นที่ 3 การตั้งประเด็นหัวข้อวิจัย	13
6. ภาคผนวก	15
- นโยบายและพันธกิจของสำนักงานกองทุนสนับสนุนการวิจัย (สกว.)	16
- นโยบายและพันธกิจของสำนักงานคณะกรรมการวิจัยแห่งชาติ (วช.)	23
- นโยบายและพันธกิจของสำนักงานกองทุนสนับสนุนการสร้างเสริมสุขภาพ (สสส.)	26
- นโยบายและพันธกิจของสถาบันวิจัยระบบสาธารณสุข (สวรส.)	28
- นโยบายและพันธกิจของสำนักงานคณะกรรมการอาหารและยา (อย.)	29
- ตัวอย่างแบบฟอร์มการเขียนข้อเสนอโครงการวิจัยของ สกว.	32

## บทนำ

---

คณะเภสัชศาสตร์ได้กำหนดขอบเขตการจัดการความรู้ให้สอดคล้องกับแนวทางการพัฒนาคณะเภสัชศาสตร์ ในการสนับสนุนให้มีการพัฒนาด้านการวิจัยแก่บุคลากรซึ่งเป็นหนึ่งในพันธกิจหลักของคณะ ฯ ตลอดจนสนับสนุนให้บุคลากรผลิตผลงานวิชาการและบูรณาการความรู้จากงานวิจัยสู่ชุมชนเพื่อให้เกิดประโยชน์ต่อผู้ทำงานวิจัยและชุมชน ในปีการศึกษา 2562 นี้ คณะเภสัชศาสตร์จึงได้กำหนดหัวข้อในการจัดการความรู้ด้านการวิจัย เรื่องการส่งเสริมการบูรณาการงานวิจัยสู่ชุมชน เพื่อให้บุคลากรของคณะ ฯ มีผลงานทางวิชาการ รวมทั้งสนับสนุนให้บุคลากรที่สนใจทำงานร่วมกับชุมชน มีความรู้ความเข้าใจในขั้นตอนวิธีการดำเนินงาน การขอเงินสนับสนุนจากแหล่งทุนสำหรับการบูรณาการงานวิจัยสู่ชุมชน ความต้องการของสังคมและเพื่อให้เกิดประโยชน์ต่อชุมชนต่อไป

## แรงบันดาลใจ/สถานการณ์ปัญหา

---

มหาวิทยาลัยพายัพมีการส่งเสริมให้บุคลากรผลิตผลงานด้านงานวิชาการ เพื่อพัฒนาศักยภาพคุณภาพด้านวิชาการ โดยสนับสนุนทุนวิจัยและการจัดอบรมต่าง ๆ แต่เนื่องด้วยปัจจัยหลาย ๆ ด้าน ทำให้อาจารย์ของคณะเภสัชศาสตร์ที่ยื่นขอทุนวิจัยมีจำนวนน้อย และการบูรณาการงานวิจัยกับชุมชนยังมีไม่มาก ซึ่งเป็นสิ่งที่มีประโยชน์ทั้งตัวอาจารย์ผู้ทำงานวิจัยจะได้นำความรู้ที่ตนมีนำไปเผยแพร่ให้แก่คนในชุมชน และคนในชุมชนก็จะได้รับความรู้ทางวิชาการที่ถูกต้องจากบุคลากรจากสถาบันการศึกษา เป็นการเพิ่มพูนความรู้ให้แก่ประชาชน จากจำนวนอาจารย์ภายในคณะเภสัชศาสตร์ที่ส่วนใหญ่เป็นอาจารย์ที่ไม่มีประสบการณ์ในการทำงานวิจัยที่นำความรู้มาบูรณาการกับชุมชนรวมทั้งการขอทุนสนับสนุนงานวิจัย ซึ่งทางคณะฯ ได้เล็งเห็นความสำคัญและต้องการส่งเสริมให้อาจารย์ภายในคณะฯ ผลิตผลงานทางวิชาการและนำความรู้กระจายสู่ชุมชน จึงได้จัดกิจกรรมแลกเปลี่ยนความรู้ในหัวข้อ เรื่องการส่งเสริมการบูรณาการงานวิจัยสู่ชุมชน โดยรวบรวมข้อมูลเกี่ยวกับขั้นตอนการดำเนินงาน การสำรวจชุมชน การขอเงินสนับสนุนจากแหล่งทุนสำหรับการบูรณาการงานวิจัยสู่ชุมชนจากผู้ที่มีประสบการณ์ภายในคณะ เพื่อเป็นแนวทางและประโยชน์แก่อาจารย์ในการพัฒนางานวิจัยของตนเองต่อไป

## แผนการจัดการความรู้

### แบบฟอร์มแผนการจัดการความรู้ (KM Action Plan)

แผนการจัดการความรู้ (KM Action Plan) : กระบวนการจัดการความรู้ (KM Process)								
<p>ชื่อหน่วยงาน : คณะเภสัชศาสตร์</p> <p>ประเด็น KM: การส่งเสริมการบูรณาการงานวิจัยสู่ชุมชน</p> <p>เป้าหมาย KM (Desired State) : เพื่อให้อาจารย์ของคณะเภสัชศาสตร์นำความรู้และมีผลงานทางวิชาการร่วมกับชุมชน</p> <p>การวัดผล : มีโครงการวิจัยอย่างน้อย 1 เรื่องที่ทำร่วมกับชุมชน ภายในปีการศึกษา 2562-2563</p>								
ลำดับ	กิจกรรม	วิธีการสู่ความสำเร็จ	ระยะเวลา	ตัวชี้วัด	เป้าหมาย	กลุ่มเป้าหมาย	ผู้รับผิดชอบ	สถานะ
1	การบ่งชี้ความรู้	มีการประชุม คณะกรรมการส่งเสริมการจัดการความรู้ฯ เพื่อร่วมกำหนดประเด็นความรู้ที่สอดคล้องกับแนวทางการพัฒนาทางคณะเภสัชศาสตร์	ตุลาคม-ธันวาคม 2562	ประเด็นความรู้ด้านการวิจัย	อย่างน้อย 1 ประเด็น	คณะกรรมการส่งเสริมการจัดการความรู้	คณะกรรมการส่งเสริมการจัดการความรู้	<input type="checkbox"/> ยังไม่ได้ดำเนินการ <input type="checkbox"/> อยู่ระหว่างดำเนินการ <input checked="" type="checkbox"/> ดำเนินการแล้ว
2	การสร้างและแสวงหาความรู้	มีการแสวงหาความรู้จากอาจารย์ภายในคณะที่มีประสบการณ์ในการทำวิจัยและมีประสบการณ์	มกราคม-กุมภาพันธ์ 2563	มีอาจารย์เข้าร่วมแลกเปลี่ยนความรู้และประสบการณ์	อย่างน้อย 3 คน	อาจารย์ผู้มีประสบการณ์ในงานวิจัย	คณะกรรมการส่งเสริมการจัดการความรู้	<input type="checkbox"/> ยังไม่ได้ดำเนินการ <input type="checkbox"/> อยู่ระหว่างดำเนินการ <input checked="" type="checkbox"/> ดำเนินการแล้ว

แผนการจัดการความรู้ (KM Action Plan) : กระบวนการจัดการความรู้ (KM Process)								
ชื่อหน่วยงาน : คณะเภสัชศาสตร์								
ประเด็น KM: การส่งเสริมการบูรณาการงานวิจัยสู่ชุมชน								
เป้าหมาย KM (Desired State) : เพื่อให้อาจารย์ของคณะเภสัชศาสตร์นำความรู้และมีผลงานทางวิชาการร่วมกับชุมชน								
การวัดผล : มีโครงการวิจัยอย่างน้อย 1 เรื่องที่ทำร่วมกับชุมชน ภายในปีการศึกษา 2562-2563								
ลำดับ	กิจกรรม	วิธีการสู่ความสำเร็จ	ระยะเวลา	ตัวชี้วัด	เป้าหมาย	กลุ่มเป้าหมาย	ผู้รับผิดชอบ	สถานะ
		ฉีในการทำงานวิจัยร่วมกับชุมชน						
3	การจัดความรู้ให้เป็นระบบ	คณะกรรมการส่งเสริมการจัดการความรู้ ร่วมอภิปรายแลกเปลี่ยนความคิดเห็นและรวบรวมองค์ความรู้	กุมภาพันธ์ 2563	มีเอกสารเกี่ยวกับการทำงานวิจัย และ ปัจจัยต่างๆ ในการดำเนินการ	มีเอกสารครบถ้วนตามประเด็นที่กำหนด	คณะกรรมการส่งเสริมการจัดการความรู้	คณะกรรมการส่งเสริมการจัดการความรู้	<input type="checkbox"/> ยังไม่ได้ดำเนินการ <input type="checkbox"/> อยู่ระหว่างดำเนินการ <input checked="" type="checkbox"/> ดำเนินการแล้ว
4	การประมวลและกลั่นกรองความรู้	คณะกรรมการจัดการความรู้ พิจารณาเนื้อหาและความถูกต้องเพื่อจัดทำเป็นเอกสารองค์ความรู้ฉบับสมบูรณ์	มีนาคม 2563	รูปเล่มองค์ความรู้	1 เล่ม	คณะกรรมการส่งเสริมการจัดการความรู้	คณะกรรมการส่งเสริมการจัดการความรู้	<input type="checkbox"/> ยังไม่ได้ดำเนินการ <input type="checkbox"/> อยู่ระหว่างดำเนินการ <input checked="" type="checkbox"/> ดำเนินการแล้ว

แผนการจัดการความรู้ (KM Action Plan) : กระบวนการจัดการความรู้ (KM Process)								
ชื่อหน่วยงาน : คณะเภสัชศาสตร์								
ประเด็น KM: การส่งเสริมการบูรณาการงานวิจัยสู่ชุมชน								
เป้าหมาย KM (Desired State) : เพื่อให้อาจารย์ของคณะเภสัชศาสตร์นำความรู้และมีผลงานทางวิชาการร่วมกับชุมชน								
การวัดผล : มีโครงการวิจัยอย่างน้อย 1 เรื่องที่ทำร่วมกับชุมชน ภายในปีการศึกษา 2562-2563								
ลำดับ	กิจกรรม	วิธีการสู่ความสำเร็จ	ระยะเวลา	ตัวชี้วัด	เป้าหมาย	กลุ่มเป้าหมาย	ผู้รับผิดชอบ	สถานะ
5	การเข้าถึงความรู้	การนำเสนอองค์ความรู้ในรูปแบบไฟล์เข้าระบบคลังความรู้ของมหาวิทยาลัยพายัพ	เมษายน 2563	ระยะเวลาหลังจากได้เล่มองค์ความรู้และนำเสนอขึ้นเผยแพร่ในรูปแบบไฟล์เข้าระบบฐานความรู้ของมหาวิทยาลัยพายัพ	1 สัปดาห์	คณาจารย์ในคณะเภสัชศาสตร์และมหาวิทยาลัยพายัพ	คณะกรรมการส่งเสริมการจัดการความรู้	<input type="checkbox"/> ยังไม่ได้ดำเนินการ <input checked="" type="checkbox"/> อยู่ระหว่างการดำเนินการ <input type="checkbox"/> ดำเนินการแล้ว
6	การแบ่งปันแลกเปลี่ยนความรู้	เข้าร่วมกิจกรรม (P42) Show & Share พาเพลินของมหาวิทยาลัยพายัพ	พฤษภาคม 2563	มีการเข้าร่วมกิจกรรมแลกเปลี่ยนเรียนรู้ระหว่างมหาวิทยาลัยเครือข่าย	อย่างน้อย 1 ครั้ง	ผู้เข้าร่วมกิจกรรม Show & Share	คณะกรรมการส่งเสริมการจัดการความรู้	<input checked="" type="checkbox"/> ยังไม่ได้ดำเนินการ <input type="checkbox"/> อยู่ระหว่างการดำเนินการ <input type="checkbox"/> ดำเนินการแล้ว
7	การเรียนรู้	อาจารย์นำองค์ความรู้เรื่องแนวทางการค้นคว้างานวิจัยตามความต้องการของชุมชนไปใช้	ภายในปีการศึกษา 2562-2563	จำนวนอาจารย์ที่มีการนำองค์ความรู้เรื่องแนวทางการค้นคว้างานวิจัยตามความ	อย่างน้อย 1 โครงการ	คณาจารย์ในคณะเภสัชศาสตร์	คณะกรรมการส่งเสริมการจัดการความรู้	<input type="checkbox"/> ยังไม่ได้ดำเนินการ <input checked="" type="checkbox"/> อยู่ระหว่างการดำเนินการ <input type="checkbox"/> ดำเนินการแล้ว



แผนการจัดการความรู้ (KM Action Plan) : กระบวนการจัดการความรู้ (KM Process)								
ชื่อหน่วยงาน : คณะเภสัชศาสตร์								
ประเด็น KM: การส่งเสริมการบูรณาการงานวิจัยสู่ชุมชน								
เป้าหมาย KM (Desired State) : เพื่อให้อาจารย์ของคณะเภสัชศาสตร์นำความรู้และมีผลงานทางวิชาการร่วมกับชุมชน								
การวัดผล : มีโครงการวิจัยอย่างน้อย 1 เรื่องที่ทำร่วมกับชุมชน ภายในปีการศึกษา 2562-2563								
ลำดับ	กิจกรรม	วิธีการสู่ความสำเร็จ	ระยะเวลา	ตัวชี้วัด	เป้าหมาย	กลุ่มเป้าหมาย	ผู้รับผิดชอบ	สถานะ
				ต้องการของชุมชนไปใช้				
ผู้อนุมัติ : ..... (หัวหน้าหน่วยงาน)								

## คณะกรรมการดำเนินการ

---

คณะกรรมการส่งเสริมการจัดการความรู้ คณะเภสัชศาสตร์ มหาวิทยาลัยพายัพ

- |     |  |                  |
|-----|--|------------------|
| 1.  | คณบดีคณะเภสัชศาสตร์                                  | ประธานกรรมการ    |
| 2.  | รองคณบดีคณะเภสัชศาสตร์                               | กรรมการ          |
| 3.  | ผู้ช่วยคณบดีฝ่ายวิชาการและงานวิจัย                   | กรรมการ          |
| 4.  | ผู้ช่วยคณบดีฝ่ายพัฒนานักศึกษา                        | กรรมการ          |
| 5.  | หัวหน้ากลุ่มวิชาเทคโนโลยีเภสัชกรรมและเทคโนโลยีชีวภาพ | กรรมการ          |
| 6.  | หัวหน้ากลุ่มวิชาเคมีเภสัชและยาจากธรรมชาติ            | กรรมการ          |
| 7.  | หัวหน้ากลุ่มวิชาบริหารเภสัชกรรม                      | กรรมการ          |
| 8.  | หัวหน้ากลุ่มวิชาเภสัชกรรมปฏิบัติ                     | กรรมการ          |
| 9.  | หัวหน้ากลุ่มวิชาเภสัชกรรมสังคม                       | กรรมการ          |
| 10. | หัวหน้ากลุ่มวิชาพื้นฐานวิชาชีพ                       | กรรมการ          |
| 11. | อ.อัครวิน ดาดูเคล                                    | กรรมการ          |
| 12. | ผู้ช่วยคณบดีฝ่ายพัฒนาคุณภาพ                          | กรรมการและเลขาฯ  |
| 13. | นางสาวกมลรัตน์ ไชยสุนัน                              | ผู้ช่วยเลขานุการ |

## การถอดบทเรียนและสังเคราะห์ความรู้

### ● ประเด็นที่ 1 การศึกษาและเลือกประเภทแหล่งทุน

**ผศ.ดร.ภญ.อุษาวดี :** แหล่งทุนสำหรับงานวิจัยมีทั้งแหล่งทุนภายในของมหาวิทยาลัยแพทย์ และเป็นแหล่งทุนภายนอกซึ่งมีอยู่หลากหลาย การเลือกแหล่งทุนสำหรับการวิจัยเพื่อชุมชนในปัจจุบันมีแหล่งทุนที่หลากหลายเพราะแนวโน้มการทำงานวิจัยในปัจจุบันเน้นการนำความรู้ไปบูรณาการและพัฒนาชุมชน หรือพัฒนาประเทศเป็นงานที่สามารถนำไปใช้ได้จริง ได้ประโยชน์หลายทาง การทำงานวิจัยในรูปแบบนี้มักจะมีโอกาสที่ได้รับทุนสนับสนุนมากกว่างานที่ได้ประโยชน์ทางเดียว การบูรณาการงานวิจัยสู่ชุมชนคือการนำความรู้ทางวิชาการจากห้องปฏิบัติการหรือจากสถาบันการศึกษานำไปเผยแพร่ให้กับประชาชนทั่วไป โดยมีประชาชนเป็นส่วนหนึ่งของการทำงานซึ่งประโยชน์ที่ได้รับคือประชาชนหรือชุมชนนั้น ๆ จะได้รับความรู้ทางวิชาการที่ถูกต้องและสามารถนำไปใช้ได้ในชีวิตประจำวัน ส่วนอาจารย์จะได้ในส่วนของผลงานทางวิชาการ และเพื่อให้การตั้งประเด็นงานวิจัยงานชิ้น เราสามารถเข้าไปดูรายละเอียดของแต่ละแหล่งทุนก่อนว่ามีที่ใดบ้างประกาศให้ทุน แต่ละทุนมียุทธศาสตร์และความต้องการเพื่อประโยชน์ด้านใด ศึกษาวัดดูประสงค์ของแหล่งทุนว่ามีวัตถุประสงค์ด้านใดบ้าง ในการให้ทุนของแต่ละแหล่งทุนนั้นมีเงื่อนไขอย่างไรบ้าง ประเภทของแหล่งมีกี่ประเภท ด้านใดบ้าง เพื่อให้การตั้งประเด็นงานวิจัยตรงกับวัตถุประสงค์หรือสอดคล้องกับยุทธศาสตร์ของแหล่งทุนมากที่สุด อีกสิ่งหนึ่งที่อาจารย์ผู้ทำงานวิจัยควรคำนึงถึงคือความเป็นไปได้หรือขอบเขตความสามารถของผู้ทำงานวิจัย เพื่อไม่ให้เกิดปัญหาในระหว่างการทำงานหรือเกิดน้อยที่สุด ซึ่งแต่ละแหล่งทุนจะมีวัตถุประสงค์ในการให้ทุนสนับสนุนในแต่ละด้านต่างกัน ผู้ยื่นขอทุนวิจัยจะได้เลือกแหล่งทุนให้ตรงกับงาน โดยแหล่งทุนที่อาจารย์สามารถเข้าไปดูได้นั้น ยกตัวอย่างเช่น สำนักงานกองทุนสนับสนุนการวิจัย (สกว.), สำนักงานคณะกรรมการวิจัยแห่งชาติ (วช.), สำนักงานคณะกรรมการการอุดมศึกษา (สกอ.), สำนักงานกองทุนสนับสนุนการสร้างเสริมสุขภาพ (สสส.), สถาบันวิจัยระบบสาธารณสุข (สวรส.) และ สำนักงานคณะกรรมการอาหารและยา (อย.) โดยรายละเอียดของแต่ละแหล่งทุนผู้ยื่นขอทุนจะต้องเข้าไปศึกษา รายละเอียดของแต่ละแหล่งทุน ศึกษาความต้องการของแหล่งทุนว่าสอดคล้องกับความเชี่ยวชาญของผู้ยื่นขอทุนหรือไม่ โดยรายละเอียดเบื้องต้นของแหล่งทุนต่าง ๆ ได้แนบมาตามเอกสารแนบในภาคผนวก

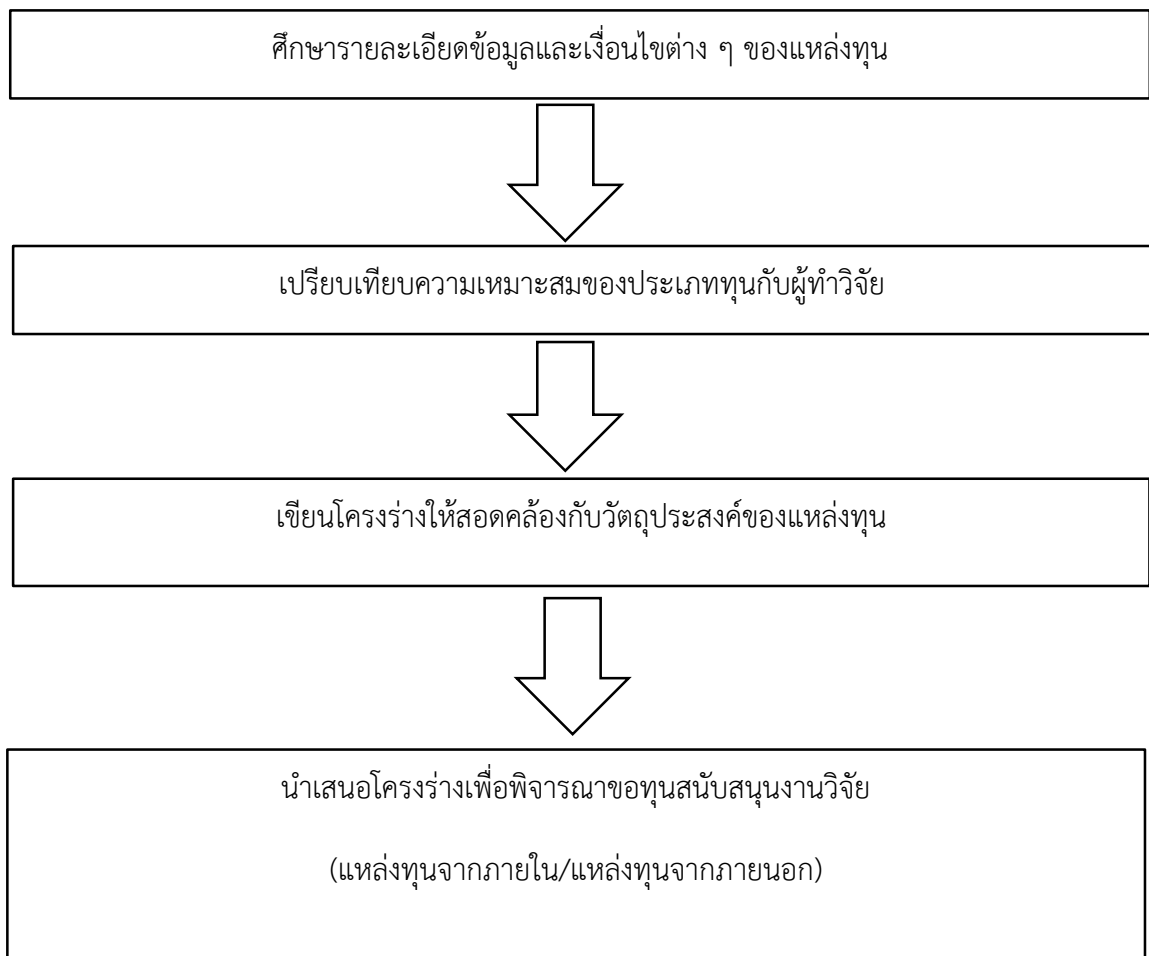
**รศ.ดร.ภญ.ญานี:** ในการหาแหล่งทุนเอกชนโรงงาน หรือองค์กรต่าง ๆ ก็เป็นอีกทางเลือกหนึ่งสำหรับนักวิจัย เพราะปัจจุบันเอกชนเองก็มีนโยบายการสนับสนุนทุนวิจัยสู่ชุมชนเช่นเดียวกัน โดยเฉพาะในกลุ่มของผลิตภัณฑ์โอท็อป หรือสินค้าที่สามารถก่อให้เกิดรายได้แก่ชุมชน แต่ในกรณีนี้ผู้ขอทุนหน้าใหม่อาจจะจำเป็นต้องขอทำงานร่วมกับผู้ที่มีประสบการณ์ในการขอทุนเอกชนก่อนเนื่องจากความน่าเชื่อถือหรือชื่อเสียงในการทำงานวิจัย ซึ่งผู้ที่มีประสบการณ์ในการขอทุนเอกชนหรือมีความสัมพันธ์กับเอกชนเป็นทุนเดิมอยู่แล้ว

โอกาสในการติดต่อ การดำเนินงานอาจจะสะดวกมากขึ้น แต่นั่นก็ไม่ได้หมายความว่าเราจะได้ทุน ซึ่งผลที่เกิดขึ้นนั้นขึ้นอยู่กับความน่าสนใจของงานวิจัยที่อาจารย์เสนอไปว่าตรงตามวัตถุประสงค์ หรือมีประโยชน์ในด้านใดบ้าง ที่สำคัญคือคุ้มค่ากับเงินทุนที่ทางแหล่งทุนจะสนับสนุนเราหรือไม่ อันดับแรกในการขอทุนของอาจารย์หน้าใหม่ควรมีอาจารย์ที่มีประสบการณ์คอยดูแล ซึ่งจะช่วยให้อาจารย์สามารถเข้าถึงทุนได้ถูกวิธี ถูกทาง และโอกาสที่จะได้เข้าพบผู้บริหารเพื่อนำเสนอโครงการมีโอกาสสูง สิ่งที่อาจารย์ผู้นำเสนอโครงการจะต้องคำนึงถึงมากที่สุดคือ งานที่อาจารย์นำเสนอไปตรงตามวัตถุประสงค์ของแหล่งทุนในข้อใดบ้าง งานวิจัยของอาจารย์มีประโยชน์ต่อใคร และด้านใดบ้าง ซึ่งหากงานที่มีประโยชน์หลายด้าน สามารถต่อยอดให้แก่ชุมชน แหล่งทุนได้ โอกาสที่แหล่งทุนจะให้ความสนใจ และนำไปพิจารณาการตัดสินใจให้ทุนก็จะมีโอกาสสูง

**รศ.ภก. สรศักดิ์ :** การศึกษารายละเอียดของแหล่งทุนและเลือกแหล่งทุนจำเป็นต้องเลือกแหล่งที่มีวัตถุประสงค์ตรงตามความถนัดของผู้ขอทุนด้วย เนื่องจากแต่ละแหล่งทุนจะมียุทธศาสตร์และพันธกิจของแหล่งทุนที่ต่างกันไป และมุ่งเน้นให้เกิดประโยชน์แตกต่างกันไป เพราะฉะนั้นเมื่ออาจารย์เข้าไปศึกษารายละเอียดของแหล่งทุนแล้ว พิจารณาแนวทางในการทำวิจัย พิจารณาความถนัดของตัวเองทำวิจัยว่างานที่เราสนใจเราสามารถทำงานได้หรือไม่ภายใต้เงื่อนไข และเกณฑ์ต่าง ๆ จะได้ไม่มีปัญหาระหว่างการทำงาน

## สรุปประเด็นที่ 1 การศึกษาและเลือกประเภทแหล่งทุน

ศึกษารายละเอียดวัตถุประสงค์ของแหล่งทุนว่าแต่ละแหล่งทุนสนับสนุนงานวิจัยประเภทใดบ้าง และเน้นประโยชน์ในด้านใดหรือกลุ่มเป้าหมายคือใคร รวมทั้งประเมินตัวของผู้ทำการวิจัยว่ามีความถนัดในด้านใด และเหมาะสมกับงานวิจัยประเภทใด เพื่อจะได้นำข้อมูลของแต่ละแหล่งทุนมาเปรียบเทียบ และยื่นขอทุนจากแหล่งทุนที่สนับสนุนที่เหมาะสมกับงานวิจัย โดยการเขียนข้อเสนอโครงการวิจัยจะต้องใช้แบบฟอร์มของแหล่งทุน โดยสามารถเข้าไปดาวน์โหลดแบบฟอร์มได้จากเว็บไซต์ของแหล่งทุน ต่างๆ (ตามเอกสารแนบในภาคผนวก)



- **ประเด็นที่ 2 การสำรวจและเลือกแหล่งชุมชน**

**ผศ.ดร.ภญ.อุษาวดี :** การเลือกชุมชนอันดับแรก ต้องลงไปศึกษาหรือสำรวจชุมชนก่อน วิธีที่สะดวกที่สุดคือขอข้อมูลจากการปกครองท้องถิ่น เทศบาลหรือองค์การบริหารส่วนตำบล (อบต.) เพราะว่างค์กรจะทราบข้อมูลรายละเอียดของชุมชนในแต่ละชุมชนหรือหมู่บ้านเป็นอย่างดีและจะเป็นผู้ประสานงานติดต่อกับชุมชนให้แก่อาจารย์ หรืออีกทางหนึ่งเลือกแหล่งชุมชนจากชุมชนที่ทำ MOU กับ มหาวิทยาลัย แต่ข้อเสียของการทำงานกับคนหมู่มากคือ ไม่สามารถควบคุมขั้นตอนการดำเนินงานหรือขั้นตอนต่าง ๆ ให้เป็นไปตามที่กำหนดไว้ เพราะผู้ที่รายงานความก้าวหน้าให้ผู้วิจัยคือชุมชน อีกอย่างหนึ่งที่อาจารย์ผู้ทำวิจัยต้องคำนึงถึงคือการตอบสนองของของชุมชนหลังจากการลงพื้นที่สำรวจ เพราะหากชุมชนไม่ให้การตอบรับหรือไม่ให้ความสนใจเท่าที่ควร หากอาจารย์ตัดสินใจทำงานวิจัยแล้วเมื่อมีปัญหาระหว่างการดำเนินงานจะทำให้การแก้ไขปัญหาที่ยุ่งยาก และอาจจะทำให้เสียเวลาในการทำงาน เพราะฉะนั้นระหว่างที่ลงสำรวจเพื่อเลือกแหล่งชุมชน อาจารย์ผู้ทำวิจัยจำเป็นจะต้องชี้แจงรายละเอียด ประโยชน์ที่ชุมชนจะได้รับ และเงื่อนไขทั้งหมดให้สมาชิกของชุมชนได้เข้าใจตรงกันเสียก่อน

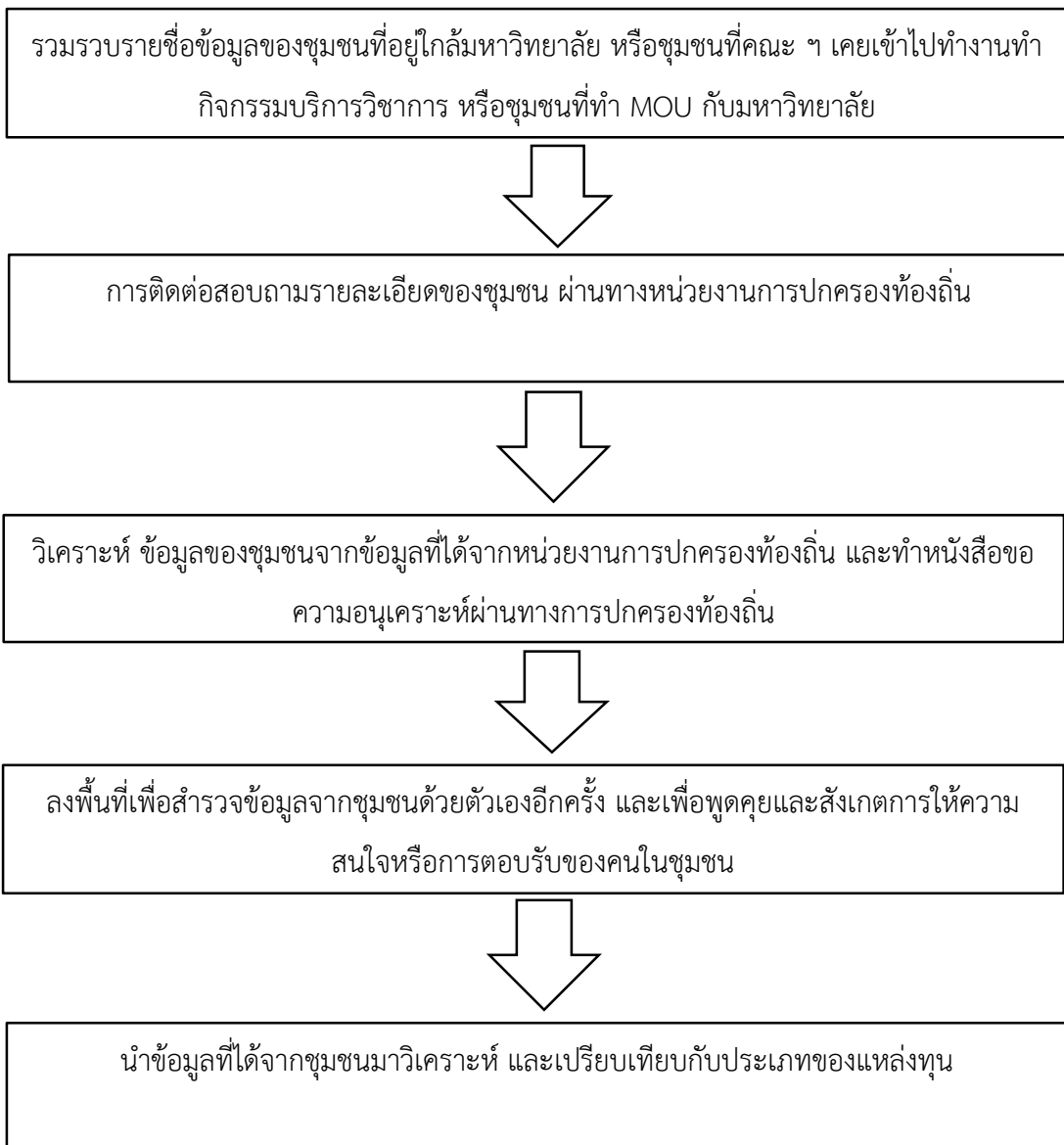
**รศ.ภก.สรศักดิ์:** การเลือกชุมชนที่จะนำความรู้ไปบูรณาการด้วยระยะทางก็เป็นอีกปัจจัยหนึ่งที่นำมาเป็นเงื่อนไขของการเลือกแหล่งชุมชน แหล่งชุมชนที่อยู่รอบ ๆ มหาวิทยาลัยน่าจะเป็นแหล่งชุมชนที่ลงไปสำรวจและศึกษาข้อมูลก่อน ซึ่งข้อดีของการทำงานร่วมกับชุมชนที่อยู่ใกล้กับมหาวิทยาลัยนั้นน่าจะง่ายกว่าเนื่องจากคนในชุมชนรู้จักมหาวิทยาลัยอยู่แล้ว การติดต่อสื่อสารหรือแม้กระทั่งการทำความเข้าใจกับประชาชนจะง่ายกว่าชุมชนที่ไม่รู้จักมหาวิทยาลัยพ่ายมาก่อน และอีกอย่างหนึ่งด้วยระยะทางที่ไม่ไกลการเข้าไปสอบถามความก้าวหน้าหรือติดตามงานจะง่ายและดีกว่า เพราะการที่ตัวอาจารย์ลงไปติดตามสอบถามด้วยตัวเองในมุมมองของผู้ร่วมงานจะมองว่าอาจารย์นั้นแสดงออกถึงความใส่ใจ สนใจ ต่อผู้ร่วมงานหรือชาวบ้าน หรือหากมีปัญหาและอุปสรรค อาจารย์สามารถเข้าไปในช่วยดู ให้คำแนะนำ และสามารถปรึกษาหาทางแก้ไขกันได้รวดเร็วกว่าการทำงานกับชุมชนที่อยู่ไกลมหาวิทยาลัย และอีกข้อหนึ่งหากอาจารย์รู้จักกับเจ้าหน้าที่หรือตัวแทนชุมชนเป็นการส่วนตัวจะยิ่งส่งผลดีต่อการติดต่อขอความร่วมมือจากคนในชุมชนได้ง่าย เพราะบุคคลนั้นจะทำหน้าที่เป็นคนกลางในการขอความร่วมมือและกระตุ้นความสนใจของชุมชนได้ดี

**รศ.ดร.ภญ.ญานี :** การเลือกแหล่งชุมชนควรเลือกแหล่งชุมชนที่คณะฯ หรือมหาวิทยาลัยเคยลงไปทำงานบริการวิชาการ หรือทำกิจกรรมร่วมกันในงานต่างๆ เพราะชาวบ้านหรือชุมชนถือว่ารู้จักคณะเภสัชศาสตร์ มหาวิทยาลัยพ่ายเป็นอย่างดีแล้ว เมื่ออาจารย์เข้าไปติดต่อขอความช่วยเหลือน่าจะง่าย และโอกาสที่ชุมชนจะให้ความร่วมมือมีสูงได้ การสำรวจข้อมูลของชุมชน อาจารย์ต้องศึกษาว่าชุมชนนั้นมีอะไรที่น่าสนใจบ้างและเราสามารถบูรณาการความรู้ที่เรามีให้เข้ากับชุมชนได้อย่างไร อาจจะมีมองไปถึงผลผลิตทาง

การเกษตร อาหาร งานฝีมือ หรือภูมิปัญญาชาวบ้านที่ชุมชนมีและใช้ในชีวิตประจำวันอยู่แล้ว ที่สำคัญอาจารย์ผู้ทำวิจัยต้องพูดคุยและชี้แจงรายละเอียดการทำงานให้ชาวบ้านฟังอย่างชัดเจน ว่าเราต้องการจะทำอะไร มีวัตถุประสงค์อย่างไร และมีประโยชน์ต่อชุมชนและมหาวิทยาลัยอย่างไรบ้าง โดยเฉพาะประโยชน์ของชุมชนและชาวบ้านเพื่อให้ชาวบ้านรู้สึกว่าการให้ความร่วมมือกับกับอาจารย์นั้นมีความสำคัญและมีประโยชน์ต่อตัวชาวบ้านจริง

## สรุปประเด็นที่ 2 การสำรวจและเลือกแหล่งชุมชน

ในการสำรวจและเลือกแหล่งชุมชนสำหรับการบูรณาการงานวิจัยสู่ชุมชนนั้น ให้รวบรวมรายชื่อชุมชนและพิจารณาแหล่งชุมชนที่อยู่ใกล้มหาวิทยาลัย แหล่งชุมชนที่เคยทำกิจกรรมบริการวิชาการร่วมกับมหาวิทยาลัยหรือแหล่งชุมชนที่ทำ MOU กับมหาวิทยาลัย เพื่อความสะดวกในการติดต่อประสานงานและการเข้าไปทำงาน ซึ่งการเข้าขอข้อมูลของชุมชนผ่านการปกครองท้องถิ่นจะง่ายที่สุด เนื่องจากเป็นองค์กรทำหน้าที่รวบรวมข้อมูลของชุมชนและจากนั้นเข้าไปพูดคุยศึกษารายละเอียดด้วยตัวเองเพื่อดูการตอบสนองหรือการให้ความสนใจของคนในชุมชน นำข้อมูลทั้งหมดมาพิจารณาเปรียบเทียบ คัดเลือกแหล่งชุมชน ว่าแหล่งชุมชนใดมีความน่าสนใจ ความน่าจะเป็นในการบูรณาการงานวิจัย





- **ประเด็นที่ 3 การตั้งประเด็นงานวิจัยที่เหมาะสมกับชุมชน**

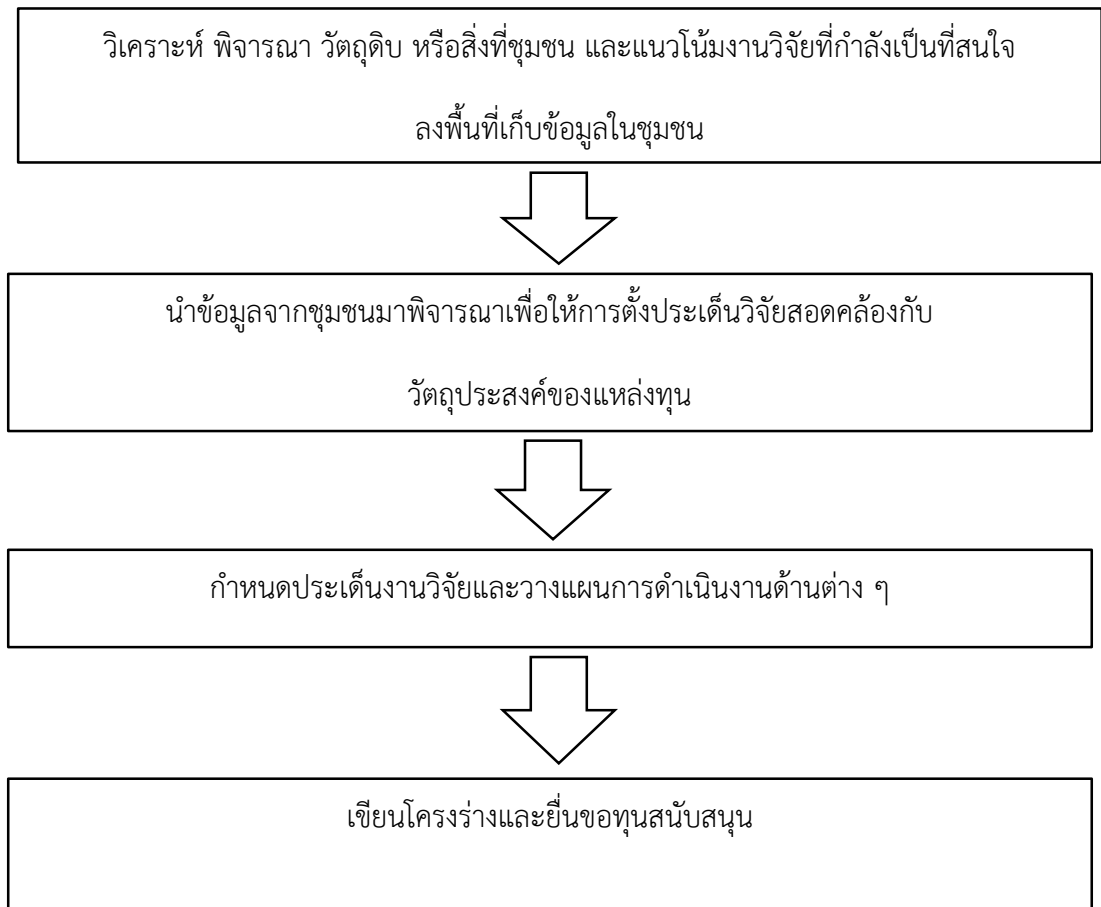
**ผศ.ดร.ภญ. อุษาวดี :** การตั้งประเด็นงานวิจัยที่จะบูรณาการเพื่อจะนำความรู้ลงชุมชน อันดับแรกจำเป็นต้องพิจารณาจากข้อมูลของชุมชนที่ได้ไปสำรวจมา และตั้งประเด็นให้สอดคล้องกับประเภทหรือจุดประสงค์ของแหล่งทุน กำหนดขอบเขตของงานที่จะทำเนื่องจากเราต้องขอความร่วมมือจากชุมชน การทำงานกับคนจำนวนมากอาจทำให้เกิดปัญหาในการควบคุมระยะเวลาการดำเนินงานเพราะฉะนั้นผู้วิจัยจะไม่สามารถเร่งรัดการทำงานเหมือนกับการทำวิจัยคนเดียวได้ การแจกแจงรายละเอียดของงานเนื่องจากคนในชุมชนต้องทราบที่มาที่ไปของงานวิจัยที่ผู้วิจัยอยากทำ เหตุผลที่ผู้วิจัยอยากให้ชุมชนของเขามาร่วมงาน และการติดตามความก้าวหน้าของงาน นอกจากนี้ยังต้องตั้งประเด็นหัวข้อวิจัยให้ชัดเจนว่าจะเป็นการดำเนินงานในด้านใด ชุมชนสามารถทำได้หรือไม่ ประยุกต์และก่อให้เกิดประโยชน์แก่ชุมชนได้อย่างไร ซึ่งประเด็นงานวิจัยที่ต้องนำลงสู่ชุมชนมักจะต้องเป็นเรื่องที่เกี่ยวข้องหรือเป็นการพัฒนาชุมชนในด้านใดด้านหนึ่ง เช่นความรู้วิชาการ ผลผลิตที่นำมาซึ่งรายได้ หรือคุณภาพชีวิตที่ดีขึ้น

**รศ.ภก. สรศักดิ์ :** ในการเลือกหัวข้อวิจัยให้นำข้อมูลจากแหล่งชุมชนที่อาจารย์เลือกมา มาพิจารณาตั้งประเด็นวิจัยที่เหมาะสมกับชุมชน สอดคล้องกับวิถีของชุมชน เช่นเป็นงานที่บูรณาการความรู้เรื่องสมุนไพร หรือผลิตภัณฑ์ที่เป็นวิถีชีวิตของชุมชน และนำความรู้จากห้องปฏิบัติการนำไปปรับใช้กับวิถีของชุมชน เพื่อให้สมุนไพร หรือผลิตภัณฑ์ของชุมชนที่มีอยู่แล้วมีคุณสมบัติหรือมีกระบวนการผลิตที่ทำให้มีคุณภาพยิ่งขึ้น ซึ่งคนในชุมชนเองจะได้รับความรู้ที่อาจารย์ผู้วิจัยนำไปถ่ายทอดให้แก่ชาวบ้าน นอกจากนี้จะต้องเป็นงานที่ไม่ยากจนเกินไปและเป็นงานที่จำเป็นต้องประยุกต์ให้ชาวบ้านเข้าใจได้ง่าย สามารถนำไปปรับใช้กับชุมชนได้ในระยะยาว เมื่อได้ประเด็นวิจัยเรียบร้อยแล้วอาจารย์สามารถเริ่มดำเนินการเขียนโครงสร้างเพื่อยื่นขอทุนสนับสนุนจากแหล่งทุนเป็นขั้นตอนต่อไป

**รศ.ดร.ภญ. ญานี :** การตั้งประเด็นหัวข้องานวิจัยเพื่อนำความรู้สู่ชุมชน ที่อาจารย์สามารถทำร่วมกับชุมชนได้ อันดับแรกต้องพิจารณาข้อมูลของชุมชนว่าในชุมชนนั้นมีอะไรน่าสนใจที่จะสามารถนำความรู้ความสามารถด้านงานวิจัยจากอาจารย์ลงไปบูรณาการกับสิ่งที่ชุมชนมีอยู่ เพื่อการพัฒนาวิถีและงานวิจัยได้ โดยงานวิจัยที่ทำขึ้นส่วนใหญ่มักเป็นงานวิจัยที่มุ่งพัฒนาสิ่งที่มีอยู่แล้วในชุมชน อีกด้านหนึ่งให้พิจารณาข้อมูลจากแหล่งทุนที่ประกาศรับในกรณีที่ยื่นขอทุนภายนอก เพื่อให้ประเด็นวิจัยที่เลือกสอดคล้องกับวัตถุประสงค์และยุทธศาสตร์ของแหล่ง หรือในกรณีที่ขอทุนบริษัทเอกชนก็เช่นเดียวกันให้เลือกตั้งประเด็นที่สอดคล้องกับวัตถุประสงค์ของแหล่งทุนและที่สำคัญคือประโยชน์ที่คาดว่าจะได้รับจากงานที่อาจารย์จะลงมือทำทั้งประโยชน์ของชุมชน แหล่งทุน และอาจารย์ผู้ทำวิจัยเอง

### สรุปประเด็นที่ 3 การตั้งประเด็นงานวิจัยที่เหมาะสมกับชุมชน

นำข้อมูลที่ได้จากการศึกษารายละเอียดของแหล่งทุนมาวิเคราะห์เปรียบเทียบกับข้อมูลของชุมชน วิเคราะห์วัตถุประสงค์ของแหล่งทุนเพื่อให้การตั้งประเด็นวิจัยตรงตามวัตถุประสงค์ จากนั้นเขียนโครงร่างวิจัย เพื่อยื่นขอทุนสนับสนุน โดยในรายละเอียดต้องมีวัตถุประสงค์ตรงตามความต้องการของแหล่งทุน และ ประโยชน์ที่จะได้รับจากงานวิจัยทั้งในด้านของชุมชน แหล่งทุนและอาจารย์ผู้ทำวิจัย



## ภาคผนวก

---

## นโยบายและพันธกิจของแหล่งทุน

- สำนักงานกองทุนสนับสนุนการวิจัย (สกว.)



นักวิจัยสามารถเข้าไปศึกษารายละเอียดติดตามประกาศทุนวิจัยโดยเข้าเว็บไซต์ของ สกว. ([www.trf.or.th](http://www.trf.or.th)) ซึ่งจะมีรายละเอียดตั้งแต่ความเป็นมาขององค์กร โดยระบุว่าสำนักงานกองทุนสนับสนุนการวิจัย (สกว.) หรือ The Thailand Research Fund (TRF) เป็นองค์กรขนาดเล็กของรัฐ ภายใต้กำกับของสำนักนายกรัฐมนตรีที่มีได้ใช้ระบบราชการเป็นกลไกควบคุมองค์กร ถือกำเนิดอย่างเป็นทางการเมื่อรัฐสภาได้ให้ความเห็นชอบตราพระราชบัญญัติกองทุนสนับสนุนการวิจัย พ.ศ.2535 เพื่อทำหน้าที่สนับสนุนการสร้างองค์ความรู้ทั้งในระดับท้องถิ่นและระดับประเทศ โดยใช้การวิจัยเป็นกลไกสร้างฐานความรู้สำหรับการแก้ปัญหาให้แก่สังคม

### บทบาทหลักที่สำคัญ

คือ สร้างคน สร้างองค์ความรู้ ผ่านกระบวนการสนับสนุนทุนวิจัย และบริหารจัดการงานวิจัย โดย สกว. ไม่ทำวิจัยเอง เน้นการบริหารจัดการแบบครบวงจรผ่านเครือข่ายการทำงานที่มีอยู่ทั่วประเทศ สนับสนุนการสร้างและพัฒนากำลังคนและนักวิจัยมืออาชีพ ส่งเสริมที่อาศัยความรู้ในการแก้ปัญหา ผลักดันการใช้ประโยชน์จากการวิจัยด้านเกษตร อุตสาหกรรม บริการ การพัฒนาคุณภาพชีวิตและสิ่งแวดล้อม การสร้างความเข้มแข็งของชุมชนท้องถิ่น รวมถึงผลักดันให้เกิดการร่วมทุนกับภาคเอกชน หน่วยงานในประเทศ และต่างประเทศ

### วิสัยทัศน์

สานพลังการวิจัยและนวัตกรรม เพื่อเปลี่ยนประเทศไทยสู่ประเทศพัฒนาแล้วอย่างยั่งยืน ตามหลักปรัชญาของเศรษฐกิจพอเพียง ภายใน 20 ปี

### พันธกิจ

1. สนับสนุนทุนวิจัยและพัฒนา เพื่อสร้างองค์ความรู้ นโยบาย นวัตกรรม ทรัพยากรปัญญา และสร้างความเข้มแข็งของชุมชนท้องถิ่น
2. สนับสนุนการสร้างการพัฒนานักวิจัยและองค์กรวิจัย เพื่อยกระดับขีดความสามารถในการวิจัย พัฒนา และนวัตกรรมของประเทศ
3. สนับสนุนและมีส่วนร่วมในการปฏิรูประบบวิจัยของประเทศ

4. สนับสนุนการนำผลงานวิจัยไปใช้ประโยชน์
5. สนับสนุนการพัฒนารูปแบบ ระบบและวิธีการ ในการติดตามและประเมินผลงานวิจัย

#### ยุทธศาสตร์ สกว. (พ.ศ. 2560 - 2564)

1. **ยุทธศาสตร์ที่ 1** สนับสนุนทุนและการบริหารจัดการงานวิจัยและพัฒนาในประเด็นสำคัญ มุ่งสร้างองค์ความรู้ใหม่และนวัตกรรมที่ก้าวทันหรือก้าวนำการเปลี่ยนแปลงของโลก สร้างนโยบายและต้นแบบการพัฒนาชุมชนท้องถิ่น พื้นที่ และประเทศ เพื่อเป้าหมายการพัฒนาอย่างยั่งยืนตามหลักปรัชญาของเศรษฐกิจพอเพียง
2. **ยุทธศาสตร์ที่ 2** สร้างนักวิจัยใหม่และพัฒนาศักยภาพนักวิจัย บุคลากรวิจัย เครือข่ายวิจัย และองค์กรวิจัยในทุกระดับให้เข้มแข็ง เพื่อตอบสนองความต้องการของประเทศ
3. **ยุทธศาสตร์ที่ 3** สนับสนุนการพัฒนาระบบวิจัยและนวัตกรรมของประเทศ ร่วมในการปฏิรูประบบวิจัย บูรณาการกับหน่วยงานบริหารงานวิจัยและหน่วยงานในระบบวิจัยทุกภาคส่วนของ ประเทศ พัฒนาความร่วมมือกับหน่วยงานบริหารงานวิจัยนานาชาติ
4. **ยุทธศาสตร์ที่ 4** บริหารจัดการผลงานวิจัยให้มีการนำไปใช้ประโยชน์และสื่อสารสังคม จนเกิดผลกระทบ ในการพัฒนาเศรษฐกิจ สังคม สิ่งแวดล้อม พัฒนาระบบการติดตามและประเมินผลลัพธ์ ผลกระทบของงานวิจัย
5. **ยุทธศาสตร์ที่ 5** พัฒนาและออกแบบสถาปัตยกรรมองค์กรเพื่อรองรับการเปลี่ยนแปลง

โดยในกลุ่มทุน สกว.แบ่งกลุ่มภารกิจให้ทุนวิจัยเป็น 3 กลุ่มภารกิจ ได้แก่

#### 1. กลุ่มภารกิจวิจัยและพัฒนา ประกอบไปด้วย

**1.1 ฝ่ายนโยบายชาติและความสัมพันธ์ข้ามชาติ** ซึ่งสนับสนุนการวิจัยเชิงนโยบายระดับชาติ (นโยบายสาธารณะ) และนานาชาติ (ประเด็นข้ามชาติและนโยบายต่างประเทศ) เพื่อเพิ่มพูนองค์ความรู้ ค้นคว้าหาเครื่องมือและวิธีการในการทำวิจัยในรูปแบบใหม่ที่ข้ามสาขาวิชา และเชื่อมโยงตัวแสดงในระดับต่างๆ เข้าด้วยกัน ทั้งในระดับชาติและนานาชาติ รวมทั้งให้ข้อเสนอแนะเชิงนโยบายต่อหน่วยงานระดับต่างๆ ของประเทศได้ พร้อมกับการกระตุ้นให้เกิดจิตสำนึกสาธารณะต่อประเด็นที่เป็นผลประโยชน์แห่งชาติเป็นสำคัญ

**1.2 ฝ่ายเกษตร** ซึ่งสนับสนุนการวิจัยเพื่อให้ความเข้มแข็งทางวิชาการเกษตรเป็นพลังขับเคลื่อนให้เกษตรกรมีอาชีพทางเลือกในการประกอบอาชีพ หนุนเสริมความสามารถในการแข่งขันของภาคเอกชน และมีข้อเสนอแนะเชิงนโยบายต่อภาครัฐ โดยใช้กระบวนการพัฒนาโจทย์และการจัดการงานวิจัยที่ตรงประเด็น อย่างทันการณ์ บนพื้นฐานองค์ความรู้ในตัวสินค้าเกษตรที่เกี่ยวข้องกับคนจำนวนมาก ทั้งพืชผัก ผลไม้ สัตว์ และสัตว์น้ำตลอดห่วงโซ่การผลิต โดยคำนึงถึงบริบทในด้านเศรษฐกิจ การค้า การลงทุน สังคม และสิ่งแวดล้อม รวมทั้งความปลอดภัยต่อผู้บริโภค ทั้งในประเทศ และต่างประเทศ สร้างสรรค์ห่วงโซ่คุณค่าที่มี ความเป็นธรรมต่อทุกภาคส่วน

**1.3 ฝ่ายสวัสดิภาพสาธารณะ** ซึ่งสนับสนุนการวิจัยเพื่อสร้างองค์ความรู้ที่นำไปสู่การใช้ประโยชน์ด้านสิ่งแวดล้อม ทรัพยากร ธรรมชาติและสวัสดิภาพสังคม เพื่อสร้างฐานความรู้ ความสามารถ ในการแก้ปัญหา การป้องกัน และตอบปัญหาในอนาคต

**1.4 ฝ่ายชุมชนและสังคม** ซึ่งสนับสนุนการวิจัยเพื่อเสริมสร้างกระบวนการเรียนรู้ เพิ่มขีดความสามารถในการจัดการตนเองของชุมชน รวมถึงการจัดการทรัพยากรธรรมชาติ และสิ่งแวดล้อม การแก้ปัญหาของพื้นที่ ได้ตรงตามความต้องการของภาคประชาชน ควบคู่ไปกับการสนับสนุนการวิจัยเพื่อสร้างความเปลี่ยนแปลงในเชิงระบบระดับนโยบาย สร้างกลไกขับเคลื่อนการเปลี่ยนแปลงในพื้นที่โดยการใช้ความรู้เป็นเครื่องมือ โดยความร่วมมือกับหน่วยงานภาคีที่หลากหลาย เพื่อให้คนในชุมชนสามารถพึ่งพาตนเองได้ มุ่งสู่การสร้างชุมชนที่เข้มแข็งอย่างยั่งยืน

**1.5 ฝ่ายอุตสาหกรรม** ตามแผนพัฒนาเศรษฐกิจและสังคมแห่งชาติฉบับที่ 12 (พ.ศ. 2560-2564) ฝ่ายอุตสาหกรรม ได้มีการปรับโครงสร้างใหม่ โดยดำเนินการสนับสนุนงานวิจัยภายใต้กรอบ “โครงการยกระดับอุตสาหกรรมเป้าหมายด้วยการวิจัยและพัฒนา” ทั้งนี้เป็นการขยายผลรูปแบบการดำเนินงานของ สกว. ฝ่ายอุตสาหกรรมและขับเคลื่อนนวัตกรรมที่จะช่วยส่งเสริมการพัฒนาภาคอุตสาหกรรม โดยมีระยะเวลาดำเนินการในระยะแรก 5 ปี สอดคล้องกับแผนพัฒนาเศรษฐกิจและสังคมแห่งชาติฉบับที่ 12 และกำหนดเป้าหมายไว้ดังนี้

- สร้างศูนย์ประสานงานหรือสำนักประสานงานวิจัยตามคลัสเตอร์อุตสาหกรรมเป้าหมาย เพื่อทำหน้าที่ในการพัฒนาโจทย์วิจัย ประสานงานระหว่างหน่วยงานด้านการศึกษา หน่วยงานวิจัยและภาคเอกชน เพื่อขับเคลื่อนงานวิจัยที่มีเป้าหมายในการยกระดับภาคอุตสาหกรรมภายในประเทศ
- หนุนวิจัยและพัฒนาเพื่อพัฒนาศักยภาพอุตสาหกรรมเป้าหมาย 20 โครงการต่อปี
- พัฒนาผู้ประกอบการจากภาคอุตสาหกรรมการผลิตหรือบริการจำนวน 160 รายต่อปี
- พัฒนานักวิจัยเพื่ออุตสาหกรรมจำนวน 200 คนต่อปี โดยเป็นนักวิจัยหน้าใหม่ร้อยละ 10 ของนักวิจัยทั้งหมด
- สร้างนวัตกรรมใหม่ที่มีผลกระทบเชิงเศรษฐกิจ 10 เรื่องต่อปี (เป็นเป้าหมายที่คาดว่าจะเกิดขึ้นหลังจากปีที่ 2 ที่เริ่มดำเนินงานโครงการ)

ซึ่งเอกชนจะร่วมทุนวิจัยตามสัดส่วนที่ สกว. อุตสาหกรรมกำหนด (ไม่ต่ำกว่าร้อยละ 20 ของมูลค่าโครงการ) และจะสนับสนุนทุนวิจัยและพัฒนาในอุตสาหกรรมเป้าหมายตามนโยบายรัฐบาล ดังนี้

- อุตสาหกรรมเกษตรและเทคโนโลยีชีวภาพ
- อุตสาหกรรมอาหาร
- อุตสาหกรรมเชื้อเพลิงชีวภาพและเคมีชีวภาพ
- อุตสาหกรรมหุ่นยนต์และระบบอัตโนมัติ
- อุตสาหกรรมดิจิทัล
- อุตสาหกรรมยานยนต์สมัยใหม่และอิเล็กทรอนิกส์อัจฉริยะ

- อุตสาหกรรมการแพทย์ครบวงจร
- อุตสาหกรรมการบินและโลจิสติกส์

นอกจากนี้ สกว. อุตสาหกรรมยังสนับสนุนทุนวิจัยสำหรับอุตสาหกรรมอื่นที่รัฐบาลให้ความสำคัญ เพื่อลดการพึ่งพาและนำเข้าเทคโนโลยีจากต่างประเทศ โดยสนับสนุนทุนวิจัยเพิ่มเติมในกลุ่มอุตสาหกรรม ความมั่นคงและเทคโนโลยีอวกาศ อวกาศ เพื่อสร้างศักยภาพของผู้ประกอบการและพัฒนาบุคลากร ภายในประเทศในกลุ่มอุตสาหกรรมดังกล่าว

นอกจากกรอบทุนวิจัยทางด้านวิทยาศาสตร์และเทคโนโลยีข้างต้นแล้ว ฝ่ายอุตสาหกรรม สกว. ยังมี ทุนวิจัยเชิงนโยบาย ซึ่งเป็นกรอบประเด็นการวิจัยเชิงยุทธศาสตร์ (Strategic Research Issue: SRI) ที่ สอดคล้องกับแผนยุทธศาสตร์ของประเทศ โดยประเด็นกับดักประเทศรายได้ปานกลาง (Middle Income Trap - MIT) เป็นหนึ่งในประเด็นสำคัญ ซึ่งมีวัตถุประสงค์เพื่อสร้างผลงานวิจัยที่สามารถใช้เป็นรากฐานในการ กำหนดนโยบายไปจนถึงการดำเนินงานของหน่วยงานที่เกี่ยวข้อง ตั้งแต่รัฐบาล หน่วยงานภายใต้กระทรวง ต่างๆ หน่วยงานปกครอง หน่วยงานอิสระ ไปจนถึงภาคเอกชน เพื่อจะนำพาประเทศไปสู่การก้าวพ้นกับดัก ประเทศรายได้ปานกลางได้ตามเป้าหมายของยุทธศาสตร์ชาติ 20 ปี

ฝ่ายอุตสาหกรรม สกว. ยังมีกลไกสนับสนุนอื่น ๆ เพิ่มเติมในการยกระดับภาคอุตสาหกรรมด้วย วิทยาศาสตร์ เทคโนโลยี และนวัตกรรม โดยมีกลไกสนับสนุนที่สำคัญ คือ

- 1) การสนับสนุนงบประมาณในการศึกษาความเป็นไปได้ในเชิงธุรกิจและการตลาดของเทคโนโลยีที่มี ศักยภาพ รวมไปถึงการสนับสนุนการพัฒนาแผนธุรกิจในโครงการวิจัยที่มีเอกชนร่วมทุน
- 2) การร่วมมือกับโครงการพัฒนาเครือข่ายวิจัยนานาชาติสนับสนุนการสร้างศักยภาพความเป็น ผู้ประกอบการให้กับนักวิจัยของประเทศไทย และสนับสนุนให้ผลงานวิจัยเกิดการใช้ประโยชน์เชิง พาณิชย์ รวมถึงการสร้างเครือข่ายของนักวิจัยและผู้ประกอบการในระดับนานาชาติ ในโครงการ ความร่วมมือโปรแกรมทุนสนับสนุนการสร้างนักวิจัยแกนนำในการสร้างนวัตกรรม (Leaders in Innovation Fellowships (LIF) Programme ภายใต้ความร่วมมือโครงการ Newton UK – Thailand Research and Innovation Partnership Fund

**1.6 ฝ่ายวิจัยเพื่อท้องถิ่น** ซึ่ง สกว. จะแบ่งรูปแบบการสนับสนุนทุนวิจัย 2 รูปแบบ คือ

**1.6.1 การวิจัยเชิงปฏิบัติการแบบมีส่วนร่วมของคนในท้องถิ่น** เป็นงานวิจัยที่มุ่งเน้นให้ ชาวบ้านใช้งานวิจัยเป็นเครื่องมือตามแนวคิดและวิธีการวิจัยเพื่อท้องถิ่น ทั้งในเชิงเนื้อหาและ กระบวนการ ภายใต้หลักการว่า “เป็นปัญหาของชาวบ้าน ชาวบ้านเป็นทีมวิจัย และมีปฏิบัติการเพื่อ แก้ปัญหา” โดยใช้ระยะเวลาดำเนินการ 1-2 ปี งานวิจัยแบบนี้มีลักษณะเป็นการวิจัยที่เน้น กระบวนการมีส่วนร่วมจากคนในชุมชนท้องถิ่น เพื่อการทำความเข้าใจและหาทางเลือกในการ แก้ปัญหาในทุกประเด็น โดยชุมชนท้องถิ่นจะเข้ามามีส่วนร่วมในการดำเนินการในทุกขั้นตอน โดย เริ่มตั้งแต่การวิเคราะห์ชุมชนเพื่อกำหนดโจทย์ / คำถามวิจัย การทบทวนทุนเดิมในพื้นที่ การ ออกแบบการวิจัยและการวางแผนปฏิบัติการวิจัย การเก็บรวบรวมข้อมูลและการวิเคราะห์ข้อมูล การ

ทดลองปฏิบัติจริงเพื่อหารูปธรรมการแก้ไขปัญหาระหว่างดำเนินการวิจัยในพื้นที่ มีการประเมินและสรุปบทเรียน โดยนำเอาข้อสรุป/ผลจากการวิจัยไปสู่ทางเลือกของการแก้ไขปัญหาในพื้นที่วิจัย

**1.6.2 การวิจัยเพื่อสร้างทางเลือกของท้องถิ่น** เป็นงานวิจัยเพื่อท้องถิ่นที่เสนอทางเลือกให้สอดคล้องและเหมาะสมกับความต้องการและศักยภาพของท้องถิ่น และกลุ่มคนเป้าหมายที่มีหลากหลายระดับ หรือเพื่อให้ท้องถิ่นสามารถเลือกความเหมาะสม งานวิจัยแบบนี้ใช้ระยะเวลาดำเนินการ 8-10 เดือน โดยมุ่งใช้งานวิจัยเพื่อเป็นเครื่องมือในการทำความเข้าใจกับปรากฏการณ์ของปัญหาหรือสถานการณ์ดำรงอยู่ของประเด็นหรือข้อสงสัยในชุมชนท้องถิ่น รวมทั้งเป็นกระบวนการพัฒนาโจทย์วิจัยและการสกัดความรู้และโจทย์การวิจัยจากการทำงานพัฒนาของชุมชน ตลอดจนใช้กระบวนการวิจัยเพื่อการเตรียมชุมชน เตรียมทีมวิจัยชาวบ้าน และนำไปสู่การวางแผนปฏิบัติการ และการสร้างทางเลือกในการแก้ปัญหาในเบื้องต้นของชุมชนท้องถิ่น

## 2. กลุ่มวิจัยพื้นฐานและผลิตนักวิจัย ประกอบด้วย

**2.1 ฝ่ายวิชาการ** มีพันธกิจเพื่อนำมาสร้างนักวิจัยอาชีพให้มีจำนวนมากขึ้นและสามารถผลิตผลงานวิจัยที่มีคุณภาพ โดยการให้ทุนสนับสนุนงานวิจัยพื้นฐานเพื่อสร้างองค์ความรู้ใหม่ที่มีผลกระทบสูงและสามารถนำไปพัฒนาต่อยอดสู่งานวิจัยประยุกต์เพื่อประโยชน์เชิงพาณิชย์และเชิงสาธารณะ ตลอดจนสร้างความเข้มแข็งของเครือข่ายการวิจัยระหว่างนักวิจัยและหน่วยงานวิจัยชั้นนำทั้งในและต่างประเทศ

**2.2 โครงการปริญญาเอกกาญจนาภิเษก (คปก.)** เป็นทุนที่ให้แก่นักศึกษาที่ต้องการศึกษาต่อในระดับปริญญาเอกที่มหาวิทยาลัยในประเทศไทย โดยมีเป้าหมายเพื่อ

- สร้างนักวิจัยระดับปริญญาเอกในประเทศที่ได้มาตรฐานสากล
- สร้างผลงานวิจัยพื้นฐานที่ตีพิมพ์ในวารสารวิชาการนานาชาติ
- สร้างความเชื่อมโยงและความร่วมมือระหว่างนักวิจัยทั้งในประเทศและต่างประเทศ
- สร้างความเข้มแข็งด้านวิจัยแก่บัณฑิตศึกษาในประเทศ
- ประหยัดเงินตราในการให้ทุนปริญญาเอกในต่างประเทศ

ศกว. จะเน้นการศึกษาปริญญาเอกที่มีการวิจัยที่มีประโยชน์ต่อเศรษฐกิจ สังคม และวงวิชาการ โดยแบ่งทุนเป็น 3 ประเภท ได้แก่

**2.2.1 ทุน คปก. ปกติ** คือ ทุนที่นักศึกษา คปก. ทำวิจัยตามหัวข้อที่อาจารย์ที่ปรึกษาเสนอ (รายชื่ออาจารย์ที่ปรึกษาและหัวข้อทุนสำหรับปีการศึกษา 2561)

**2.2.2 ทุน คปก. ที่มีความร่วมมือกับหน่วยงานภาครัฐ ที่ไม่ใช่มหาวิทยาลัย** คือ ทุนที่นักศึกษาทำวิจัยตามหัวข้อที่มาจากหน่วยงานภาครัฐ และมีอาจารย์รับจะทำหน้าที่เป็นอาจารย์ที่ปรึกษาวิทยานิพนธ์แล้ว ซึ่งบางหน่วยงานจะเสนอชื่อนักศึกษา และอาจารย์ที่ปรึกษามาเพื่อพิจารณาโดยตรง

**2.2.3 ทุน คปก.-อาเซียน** คือ ทุนที่สนับสนุนให้แก่นักศึกษาในภูมิภาคอาเซียน ที่เข้ามาศึกษาในมหาวิทยาลัยไทย



- 2.3 โครงการพัฒนานักวิจัยและงานวิจัยเพื่ออุตสาหกรรม (พวอ)** เป็นโครงการเพื่อเพิ่มจำนวนบุคลากรด้านการวิจัยและพัฒนาให้กับประเทศโดยจัดตั้งขึ้นมาเพื่อวัตถุประสงค์ 4 ข้อคือ
- 2.3.1 เพื่อสนับสนุนการผลิตนักวิจัยที่มีคุณวุฒิระดับปริญญาโท และปริญญาเอกรองรับความต้องการภาคอุตสาหกรรม ตลอดจนการพัฒนาบุคลากรในภาคอุตสาหกรรม โดยใช้โจทย์วิจัยจากภาคอุตสาหกรรม
  - 2.3.2 เพื่อสนับสนุนการสร้างงานวิจัยเพื่อแก้ปัญหาหรือพัฒนาเทคโนโลยีใหม่ ๆ เพื่อเพิ่มขีดความสามารถในการแข่งขัน และส่งผลให้เกิดความยั่งยืนของภาคอุตสาหกรรม
  - 2.3.3 เพื่อเป็นกลไกสนับสนุนให้เกิดความร่วมมือระหว่างสถาบันอุดมศึกษาและบริษัท อุตสาหกรรมขนาดกลาง และขนาดย่อมเพื่อการดำเนินกิจกรรมวิจัย และพัฒนาอย่างยั่งยืน
  - 2.3.4 เพื่อสนับสนุนให้เกิดเครือข่ายความร่วมมือด้านการวิจัยระหว่างนักวิจัยในสถาบันอุดมศึกษา และนักวิจัยในภาคอุตสาหกรรม ตลอดจนนักวิจัยในต่างประเทศ

**2.2 หน่วยวิจัยมนุษยศาสตร์** มุ่งเน้นการสร้างความรู้เกี่ยวกับความดี ความงาม ความจริงในการใช้ชีวิตของมนุษย์ และพัฒนาศักยภาพความเป็นมนุษย์ที่ดียิ่งขึ้น โดยมีวัตถุประสงค์ 3 ข้อคือ

- 2.2.1 สร้างแรงบันดาลใจ และสร้างความรู้เกี่ยวกับความดี ความงาม และความจริงในการใช้ชีวิตของมนุษย์
- 2.2.2 สร้างกลไกการพัฒนาความเข้มแข็งให้กับวงวิชาการด้านมนุษยศาสตร์ และสังคมศาสตร์
- 2.2.3 พัฒนานักวิจัยรุ่นใหม่ ทั้งในสาขามนุษยศาสตร์ และสังคมศาสตร์

**3. กลุ่มภารกิจขับเคลื่อนยุทธศาสตร์และภารกิจพิเศษ** ประกอบด้วย

**3.1 หน่วยบูรณาการวิจัยและความร่วมมือเพื่อพัฒนาเชิงพื้นที่ (Area-based collaborative research: ABC)** มีหลักสำคัญ 4 ข้อคือ

- 3.1.1 ใช้ “พื้นที่” เป็นตัวร่วม คือ จังหวัด เพราะมีกลไกบริหารที่ค่อนข้างจะชัดเจนอยู่แล้ว มีทรัพยากรในการบริหารไม่ว่าจะเป็นงบประมาณ กำลังคนชัดเจน ขาดข้อมูลความรู้ ขาดการมีส่วนร่วม ฉะนั้นงาน ABC จึงเน้นการเข้าไปเสริมกลไกการจัดการของภาคีจังหวัด ซึ่งหมายรวมถึงภาครัฐ เอกชน ภาคธุรกิจ ประชาสังคม สถาบันการศึกษา สถาบันความรู้ในด้านวิชาการ
- 3.1.2 โจทย์วิจัยเป็นปัญหาของจังหวัด หมายความว่าทุกคนเห็นว่าเรื่องนี้ควรจะทำ เป็นโจทย์เชิงพัฒนา ไม่ใช่โจทย์วิจัย คือ ปัญหาที่มีมาทางพัฒนา แต่ว่าจะต้องมีกระบวนการบางอย่างมาแปลให้เป็นโจทย์วิจัย การตอบโจทย์ลักษณะนี้ต้องการการบูรณาการงานหลายสาขา ไม่ใช่งานสังคมศาสตร์อย่างเดียว ไม่ใช่งานเศรษฐศาสตร์ หรือเทคโนโลยีอย่างเดียว
- 3.1.3 กลไกจังหวัดเป็นผู้ร่วมกำหนดโจทย์ และร่วมกำกับการทำด้วย คือ เดินไปด้วยกัน กระบวนการทำงาน ABC จึงเป็นการพัฒนาบนฐานข้อเท็จจริง ข้อมูล ความรู้

และการมีส่วนร่วม (Collaboration) ตั้งแต่ต้น

3.1.4 ABC ทำงานบนฐานข้อมูล และข้อเท็จจริง ไม่ใช่ความเห็น หรือความเชื่อ

**3.2 โครงการร่วมสนับสนุนทุนวิจัยและพัฒนา กฟผ. – สกว.** เป็นทำงานร่วมกันระหว่างการไฟฟ้าฝ่ายผลิตแห่งประเทศไทย (กฟผ.) และสำนักงานกองทุนสนับสนุนการวิจัย (สกว.) เพื่อร่วมสนับสนุนงานวิจัยที่เกี่ยวข้องทางด้านพลังงานไฟฟ้า ตลอดจนงานวิจัยเชิงนโยบายทางด้านพลังงาน ที่คำนึงถึงผลกระทบต่อสังคม และสิ่งแวดล้อม โดยกรอบของงานวิจัยจะครอบคลุมตั้งแต่การศึกษาวิจัยศักยภาพของแหล่งพลังงานและวัตถุดิบสำหรับนำมาใช้ผลิตไฟฟ้า ความเหมาะสมของการใช้เทคโนโลยีเพื่อผลิตไฟฟ้า ตลอดจนการพัฒนาประสิทธิภาพและการปลูกจิตสำนึกของการใช้พลังงาน โดยมีวัตถุประสงค์เพื่อร่วมสนับสนุนโครงการวิจัยและพัฒนาที่เกี่ยวกับการผลิต การส่ง และการใช้ไฟฟ้า ตลอดจนการวิจัยเชิงนโยบายด้านพลังงานที่มีผลกระทบต่อเศรษฐกิจ สังคม และสิ่งแวดล้อม เพื่อยกระดับการวิจัยด้านพลังงานของประเทศไทยให้เข้มแข็งยิ่งขึ้น

- สำนักงานคณะกรรมการวิจัยแห่งชาติ (วช.)



นักวิจัยสามารถเข้าไปศึกษารายละเอียดและติดตามประกาศทุนวิจัยโดยเข้าเว็บไซต์ของ วช. ([www.nrct.go.th](http://www.nrct.go.th)) ซึ่งจะมีรายละเอียดขององค์กรระบุว่า วช.เป็นองค์กรที่มีนโยบาย เพื่อมุ่งมั่นการนำองค์กรสู่การเป็นหน่วยงานกลางด้านการบริหารงานวิจัยของประเทศ ที่ทุกภาคส่วนในระบบวิจัยยอมรับในบทบาทการกำหนดนโยบายและยุทธศาสตร์การวิจัยของชาติ การส่งเสริมการวิจัยอย่างมีทิศทาง การประเมินผลและการจัดการความรู้จากการวิจัย การวางมาตรฐานด้านการวิจัย การเป็นศูนย์กลางเชื่อมโยงฐานข้อมูลการวิจัยของประเทศโดยการบริหารจัดการอย่างมืออาชีพ และประกอบไปด้วยพันธกิจ 3 ข้อคือ

1. จัดทำและขับเคลื่อนนโยบายและยุทธศาสตร์การวิจัยของชาติ เป็นองค์กรหลักในการบูรณาการงบประมาณการวิจัยของทุกหน่วยงานที่เกี่ยวข้อง
2. พัฒนาโครงสร้างพื้นฐานทางการวิจัย ด้านบุคลากรด้านการวิจัยและพัฒนามาตรฐานการวิจัย ฐานข้อมูลสารสนเทศการวิจัยของประเทศ และเครือข่ายวิจัยระดับต่าง ๆ เพื่อสนับสนุนการวิจัยของภาครัฐ ภาคเอกชน และภาคชุมชน/ท้องถิ่น รวมทั้งผลักดันการเป็นผู้นำด้านการวิจัยของประเทศ
3. ติดตามและประเมินผลการวิจัยของประเทศ รวมทั้งการปฏิรูประบบวิจัย และส่งต่องานวิจัยที่มีศักยภาพ เพื่อพัฒนาต่อยอดสู่การใช้ประโยชน์อย่างเป็นรูปธรรม

#### ยุทธศาสตร์องค์กร

1. การขับเคลื่อนและติดตามหน่วยงานภาครัฐ และภาคเอกชนให้นำนโยบายและยุทธศาสตร์การวิจัยของชาติไปใช้อย่างเป็นรูปธรรม
2. การบูรณาการ บริหาร ติดตาม และประเมินผลแผนและงบประมาณการวิจัยของประเทศอย่างเป็นระบบและต่อเนื่อง
3. การขับเคลื่อนการนำผลงานวิจัยและองค์ความรู้ของประเทศและนานาชาติมาใช้ในการพัฒนา ระดับประเทศและพื้นที่ เพื่อเพิ่มขีดความสามารถในการแข่งขันเชิงพาณิชย์/อุตสาหกรรม
4. การพัฒนาความเข้มแข็งและความร่วมมืออย่างยั่งยืนของเครือข่ายองค์กรบริหารงานวิจัยแห่งชาติ และเครือข่ายวิจัยทั้งในและต่างประเทศ รวมทั้งร่วมมือกับเครือข่ายในการสร้างบุคลากรทางการวิจัยที่มีคุณภาพ

5. การพัฒนามาตรฐานหรือแนวทางปฏิบัติด้านการวิจัยของประเทศให้สอดคล้องกับมาตรฐานสากลหรือเป็นที่ยอมรับระดับประเทศ และขับเคลื่อนการนำไปใช้อย่างทั่วถึงโดยร่วมมือกับประชาคมวิจัย
6. การพัฒนาและเพิ่มพูนการใช้ประโยชน์ของระบบสารสนเทศการวิจัยของประเทศให้ทันสมัยเป็นสากลและเชื่อมโยงระดับประเทศและอาเซียน
7. การพัฒนาการบริหารจัดการ วช. ให้เป็นองค์กรแห่งคุณภาพเต็มรูปแบบ จัดทำแผนและดำเนินงานแบบบูรณาการ ดำเนินการตามนโยบายรัฐบาลดิจิทัล และเร่งรัดพัฒนาบุคลากร วช. ให้เป็นผู้นำและมีความเชี่ยวชาญด้านระบบวิจัย

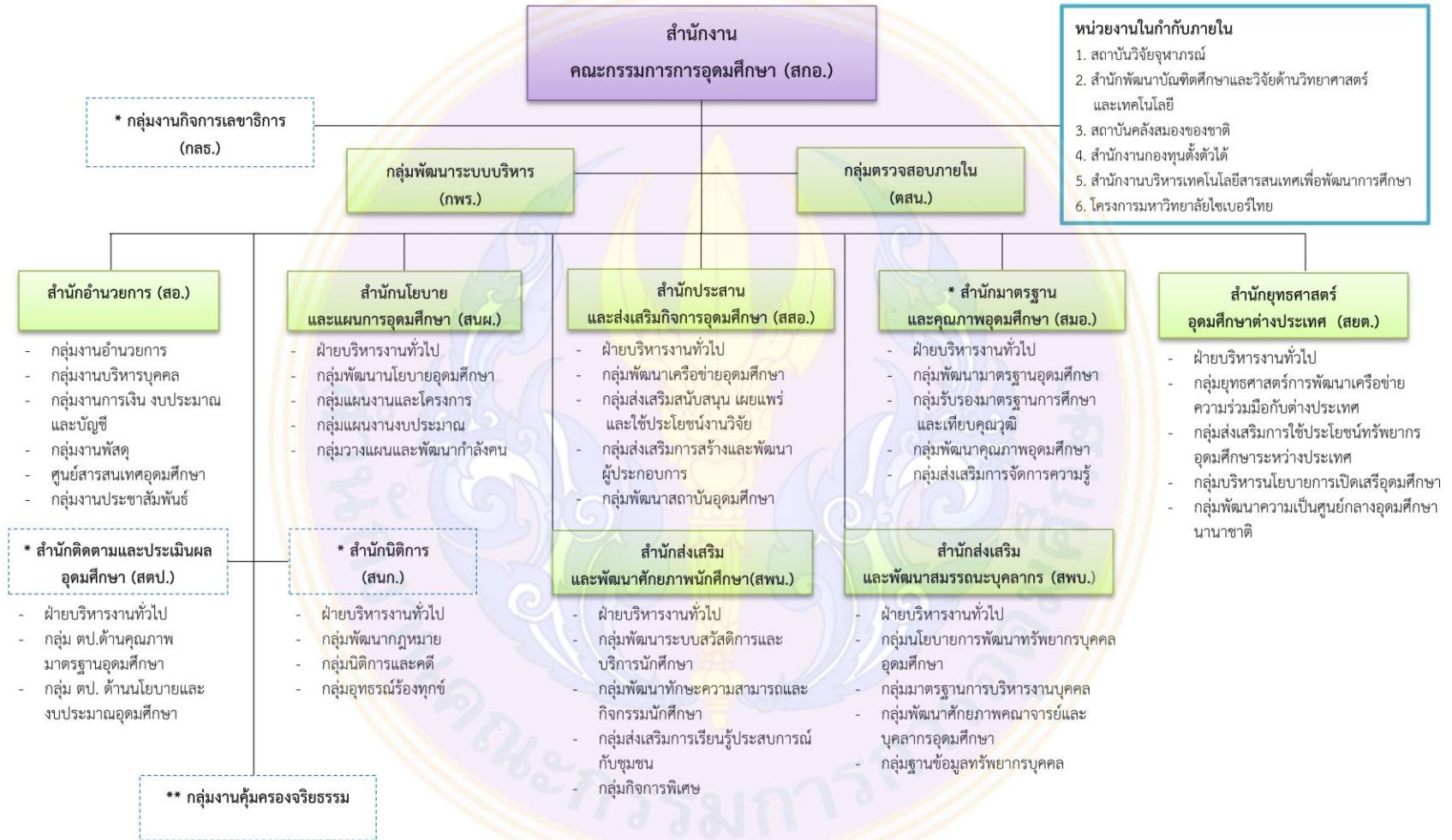
- สำนักงานคณะกรรมการการอุดมศึกษา (สกอ.)



นักวิจัยสามารถเข้าไปศึกษารายละเอียดละติดตามประกาศทุนวิจัยโดยเข้าเว็บไซต์ของ สกอ. ([www.mua.go.th](http://www.mua.go.th)) ซึ่งจะมีรายละเอียดขององค์กรระบุว่า สำนักงานคณะกรรมการการอุดมศึกษาเป็นองค์กรหลักที่ชี้นำการพัฒนาอุดมศึกษาไทย ให้เป็นพลังสร้างสรรค์สังคมไทยอย่างยั่งยืน โดยมีพันธกิจ ดังนี้

1. จัดทำข้อเสนอนโยบายและมาตรฐานการอุดมศึกษา และแผนพัฒนาการอุดมศึกษา รวมทั้งดำเนินงานด้านความสัมพันธ์ระดับอุดมศึกษากับต่างประเทศ
2. จัดทำหลักเกณฑ์และแนวทางการสนับสนุนทรัพยากร การจัดตั้งและจัดสรรงบประมาณอุดหนุนสถาบันอุดมศึกษาและวิทยาลัยชุมชน
3. ประสานและส่งเสริมการดำเนินงานพัฒนาทรัพยากรมนุษย์และศักยภาพนักศึกษา รวมทั้งผู้พิการ ผู้ด้อยโอกาส และผู้มีความสามารถพิเศษในระบบอุดมศึกษา และประสานส่งเสริม สนับสนุนการวิจัย เพื่อสร้างองค์ความรู้ใหม่และสนับสนุนการพัฒนาประเทศ
4. เสนอแนะเกี่ยวกับการจัดตั้ง ยุบ รวม ปรับปรุงและยกเลิกสถาบันอุดมศึกษาและวิทยาลัยชุมชน
5. ดำเนินการเกี่ยวกับติดตาม ตรวจสอบ และประเมินผลการจัดการอุดมศึกษาตามที่คณะกรรมการการอุดมศึกษามอบหมาย รวมทั้ง การรวบรวมข้อมูลและจัดทำสารสนเทศด้านการอุดมศึกษา
6. ค่านิยมร่วม สกอ. (SHARE VALUE) : "รมทิมทำงาน สร้างสรรค์องค์กร สอดคล้องเป้าหมาย โปร่งใสเป็นธรรม นำประโยชน์ส่วนรวม"

## แผนภูมิโครงสร้างการแบ่งงานภายในส่วนราชการ สำนักงานคณะกรรมการการอุดมศึกษา



- สำนักงานกองทุนสนับสนุนการสร้างเสริมสุขภาพ (สสส.)



นักวิจัยสามารถเข้าไปศึกษารายละเอียดละติดตามประกาศทุนวิจัยโดยเข้าเว็บไซต์ของ สสส. ([www.thaihealth.or.th](http://www.thaihealth.or.th)) ซึ่งจะมีรายละเอียดขององค์การระบุว่า สำนักงานกองทุนสนับสนุนการสร้างเสริมสุขภาพ (สสส.) เป็นหน่วยงานของรัฐที่มีใช้ส่วนราชการหรือรัฐวิสาหกิจ มีนายกรัฐมนตรีเป็นประธานกองทุน จัดตั้งขึ้นตามพระราชบัญญัติกองทุนสนับสนุนการสร้างเสริมสุขภาพ พ.ศ. 2544 โดยมีหน้าที่ริเริ่มผลักดัน กระตุ้น สนับสนุน และร่วมกับหน่วยงานต่าง ๆ ในสังคม ในการขับเคลื่อนกระบวนการสร้างเสริมสุขภาพ เพื่อให้คนไทยมีสุขภาพดีครบ 4 ด้าน กาย จิต ปัญญา สังคม และร่วมสร้างประเทศไทยให้น่าอยู่

โดยมีวิสัยทัศน์ คือ “ทุกคนบนแผ่นดินไทยมีขีดความสามารถ สังคม สิ่งแวดล้อม ที่เอื้อต่อสุขภาพ” และมีพันธกิจเพื่อจุดประกาย กระตุ้น สาน และเสริมพลังบุคคลและองค์กรทุกภาคส่วน ให้มีขีดความสามารถและสร้างสรรค์ระบบสังคมที่เอื้อต่อการมีสุขภาพ สสส. ดำเนินงานภายใต้ “ยุทธศาสตร์ไตรพลัง” สอดประสานกันเพื่อขับเคลื่อนให้เกิดการเปลี่ยนแปลงสู่สังคมสุขภาพ

ซึ่งงบประมาณในแต่ละปีของ สสส. ที่ได้จากเงินบำรุงกองทุนสนับสนุนการสร้างเสริมสุขภาพซึ่งมาจากภาษีที่รัฐจัดเก็บจากผู้ผลิตและนำเข้าสุราและยาสูบในอัตรา ร้อยละ 2 ของภาษีที่ต้องชำระถูกจัดสรรเพื่อให้การสนับสนุนโครงการต่างๆ โดยแบ่งเป็น 2 ลักษณะใหญ่ๆ คือ

1. โครงการเชิงรุก เพื่อแก้ปัญหาปัจจัยเสี่ยงหลักทางสุขภาพ (มากกว่า 90%)
2. โครงการสร้างสรรค์โอกาสและนวัตกรรม เพื่อเปิดโอกาสและให้พื้นที่กับทุกคนในการสร้างนวัตกรรม (ไม่เกิน 10 %)

โดยแผนดำเนินการดำเนินงานสร้างเสริมสุขภาพสู่สังคมสุขภาพทั้งหมด 15 แผน ได้แก่

1. แผนควบคุมยาสูบ
2. แผนการควบคุมเครื่องดื่มแอลกอฮอล์และสิ่งเสพติด
3. แผนการจัดการความปลอดภัยและปัจจัยเสี่ยงทางสังคม
4. แผนควบคุมปัจจัยเสี่ยงทางสุขภาพ
5. แผนสุขภาพประชากรกลุ่มเฉพาะ

6. แผนสุขภาพชุมชน
7. แผนสุขภาพเด็ก เยาวชนและครอบครัว
8. แผนสร้างเสริมสุขภาพในองค์กร
9. แผนส่งเสริมกิจกรรมทางกาย
10. แผนระบบสื่อและวิถีสุขภาพทางปัญญา
11. แผนสร้างสรรค์โอกาสและนวัตกรรมสุขภาพ
12. แผนสนับสนุนการสร้างเสริมสุขภาพผ่านระบบบริการสุขภาพ
13. แผนพัฒนาระบบและกลไกสนับสนุนเพื่อการสร้างเสริมสุขภาพ
14. แผนอาหารเพื่อสุขภาพ
15. แผนสร้างเสริมความเข้าใจสุขภาพ

- สถาบันวิจัยระบบสาธารณสุข (สวรส.)



## สถาบันวิจัยระบบสาธารณสุข (สวรส.) Health Systems Research Institute (HSRI)

นักวิจัยสามารถเข้าไปศึกษารายละเอียดติดตามประกาศทุนวิจัยโดยเข้าเว็บไซต์ของ สวรส. ([www.hsri.or.th](http://www.hsri.or.th)) ซึ่งจะมีรายละเอียดขององค์การระบุว่า สวรส. มีวัตถุประสงค์ของการจัดตั้ง เพื่อสำรวจศึกษาและวิเคราะห์ทางวิชาการต่าง ๆ เพื่อวางเป้าหมาย นโยบายและจัดทำแผนโครงการและมาตรการต่างๆ ในการพัฒนาระบบสาธารณสุขของประเทศ ประสานงานกับหน่วยงานด้านนโยบายและแผนของรัฐบาล และหน่วยงานอื่นๆ ทั้งภาครัฐและเอกชนที่เกี่ยวข้อง เพื่อกำหนดนโยบายการวิจัยเพื่อพัฒนาระบบสาธารณสุข รวมทั้งการนำผลการวิจัยไปใช้ในการกำหนดนโยบายและแผน สนับสนุนการวิจัยเพื่อพัฒนาระบบสาธารณสุขของภาครัฐและภาคเอกชนและส่งเสริมความร่วมมือการวิจัยระบบสาธารณสุขระหว่างภาครัฐและภาคเอกชน ตลอดจนนานาประเทศ รวมทั้งดำเนินการวิจัยด้านระบบสาธารณสุขที่มีความสำคัญตามนโยบายและไม่มีหน่วยงานวิจัยอื่นดำเนินการสนับสนุนการเพิ่มสมรรถนะในการเลือก การรับ และการถ่ายทอดวิทยาการและเทคโนโลยีจากต่างประเทศ ตลอดจนการจัดการโครงการลงทุนและโครงการพัฒนาที่เกี่ยวข้องกับการเลือก การรับ และการถ่ายทอดวิทยาการและเทคโนโลยีจากต่างประเทศ เพื่อให้ได้วิทยาการและเทคโนโลยีที่มีประสิทธิภาพและเหมาะสม ให้บริการข้อมูลข่าวสารเกี่ยวกับความรู้และผลงานวิจัยและวิชาการสาธารณสุขแก่หน่วยงานของรัฐ เอกชน และสาธารณชนและเป็นผู้นำระบบวิจัยที่สร้างความรู้เชิงประจักษ์เพื่อพัฒนาระบบสุขภาพไทย โดยมีการร่วมมือกับภาคีเครือข่าย ตัวอย่างเช่น สำนักงานวิจัยเพื่อการพัฒนาหลักประกันสุขภาพไทย (สวปก.) สำนักพัฒนาระบบตรวจสอบการรักษาพยาบาล (สพตร.) สำนักงานกลางสารสนเทศบริการสุขภาพ (สทส.) ศูนย์พัฒนากลุ่มโรคร่วมไทย (ศรท.) ศูนย์พัฒนามาตรฐานระบบข้อมูลสุขภาพไทย (ศมสท.) สำนักงานวิจัยและพัฒนาระบบสุขภาพชุมชน (สพข.) ศูนย์วิจัยปัญหาสุรา (ศวส.) สำนักวิจัยสังคมและสุขภาพ (สวสส.) สำนักงานพัฒนานโยบายสุขภาพระหว่างประเทศ (IHPP) และ โครงการประเมินเทคโนโลยีและนโยบายด้านสุขภาพ (HITAP)

สถาบันวิจัยระบบสาธารณสุข (สวรส.) เป็นองค์กรของรัฐที่มีใช้ส่วนราชการจัดตั้งขึ้นตามพระราชบัญญัติสถาบันวิจัยระบบสาธารณสุข พ.ศ. 2535 พร้อมๆ กับการจัดตั้งสำนักงานกองทุนสนับสนุนการวิจัย (สกว.) และสำนักงานพัฒนาวิทยาศาสตร์และเทคโนโลยีแห่งชาติ (สวทช.) โดยมีโครงสร้างองค์กรและการบริหารที่เน้นความคล่องตัว เพื่อให้สามารถตอบสนองต่อเป้าหมายในการจัดการความรู้เพื่อนำไปสู่การพัฒนาระบบสุขภาพได้

**วิสัยทัศน์ สวรส.** “ผู้นำระบบวิจัยที่สร้างความรู้เชิงประจักษ์เพื่อพัฒนาระบบสุขภาพไทย”

**พันธกิจ สวรส.** “พัฒนาระบบวิจัยเพื่อขับเคลื่อนความรู้อย่างมีทิศทางและมีส่วนร่วม”



- สำนักงานคณะกรรมการอาหารและยา (อย.)



**สำนักงานคณะกรรมการอาหารและยา  
กระทรวงสาธารณสุข**

นักวิจัยสามารถเข้าไปศึกษารายละเอียดละเอียดติดตามประกาศทุนวิจัยโดยเข้าเว็บไซต์ของ อย. ([www.fda.moph.go.th](http://www.fda.moph.go.th)) ซึ่งจะมีรายละเอียดขององค์กรระบุว่า สำนักงานคณะกรรมการอาหารและยามีแผนพัฒนาเศรษฐกิจและสังคมแห่งชาติ ฉบับที่ 12 (พ.ศ. 2560 – 2564) ประกอบไปด้วยหน่วยงานภายในทั้งหมด 19 หน่วยงานคือ

1. สำนักงานเลขานุการกรม
2. กองควบคุมเครื่องมือแพทย์
3. สำนักยา
4. กองควบคุมวัตถุเสพติด
5. สำนักอาหาร
6. สำนักด้านอาหารและยา
7. กองแผนงานและวิชาการ
8. กองพัฒนาศักยภาพผู้บริโภค
9. กองส่งเสริมงานคุ้มครองผู้บริโภคด้านผลิตภัณฑ์สุขภาพในส่วนภูมิภาคและท้องถิ่น
10. สำนักควบคุมเครื่องสำอางและวัตถุอันตราย
11. กลุ่มควบคุมวัตถุอันตราย
12. กลุ่มกฎหมายอาหารและยา
13. กลุ่มตรวจสอบภายใน
14. ศูนย์ข้อมูลและสารสนเทศ
15. กลุ่มพัฒนาระบบบริหาร
16. สำนักความร่วมมือระหว่างประเทศ
17. ศูนย์พัฒนานโยบายแห่งชาติด้านสารเคมี
18. ศูนย์เฝ้าระวังและรับเรื่องร้องเรียนผลิตภัณฑ์สุขภาพ

### 19. กองส่งเสริมการประกอบการผลิตภัณฑ์สุขภาพ

การดำเนินงานของ อย. ปัจจุบันมีการดำเนินงานตามแผนพัฒนาเศรษฐกิจและสังคมแห่งชาติ ฉบับที่ 12 โดยมีเป้าประสงค์ภายใน 5 ปี (พ.ศ. 2560-2564) คือ

1. ประชาชนได้บริโภคผลิตภัณฑ์สุขภาพที่มีคุณภาพ และปลอดภัย
2. ประชาชนสามารถดูแลตนเองได้ในการบริโภคผลิตภัณฑ์สุขภาพ
3. ผู้ประกอบการสามารถยกระดับมาตรฐานการประกอบการและมีโอกาสในการแข่งขันในระดับสากล

**วิสัยทัศน์**ขององค์กร คือ เป็นองค์กรที่เป็นที่ยอมรับในระดับสากล ด้านการกำกับดูแลผลิตภัณฑ์สุขภาพ ให้มีคุณภาพ ปลอดภัย และมีประสิทธิผล เพื่อการคุ้มครองสุขภาพของประชาชน

#### คำอธิบายวิสัยทัศน์ :

**องค์กรที่เป็นที่ยอมรับในระดับสากล** หมายถึง องค์กรที่มีการพัฒนาระบบกำกับ ดูแล เพื่อให้ภาคส่วนที่เกี่ยวข้อง มีการปฏิบัติตามเกณฑ์มาตรฐานหรือ

**ระบบคุณภาพที่เป็นที่ยอมรับในระดับสากล** มีระบบการประเมินผลิตภัณฑ์สุขภาพที่มีประสิทธิภาพ เช่น การมีผู้ประเมินภายในที่มีความเชี่ยวชาญด้านการประเมิน

**ผลิตภัณฑ์สุขภาพ** การจัดตั้งหน่วยตรวจและประเมินผลิตภัณฑ์สุขภาพแห่งชาติ รวมถึง การนำระบบอิเล็กทรอนิกส์มาใช้ในการปฏิบัติงาน เป็นต้น

**กำกับดูแล** หมายถึง การควบคุม กำกับดูแล ตรวจสอบ เฝ้าระวัง และส่งเสริม ให้ผลิตภัณฑ์สุขภาพและการประกอบการ ทั้งก่อนและหลังผลิตภัณฑ์ออกสู่ตลาดเป็นไปตามที่กฎหมายกำหนด และสอดคล้องกับเกณฑ์มาตรฐานสากล

**ผลิตภัณฑ์สุขภาพ** หมายถึง อาหาร ยา เครื่องสำอาง เครื่องมือแพทย์ วัตถุอันตรายที่ใช้ในบ้านเรือนหรือทางสาธารณสุข และวัตถุเสพติดที่ใช้ในทางการแพทย์ วิทยาศาสตร์และอุตสาหกรรม

**เพื่อการคุ้มครองสุขภาพของประชาชน** หมายถึง เพื่อให้ประชาชนได้บริโภคผลิตภัณฑ์สุขภาพที่มีคุณภาพ และปลอดภัยต่อสุขภาพ มีองค์ความรู้ในการเลือกซื้อ เลือกใช้ ผลิตภัณฑ์สุขภาพอย่างถูกต้องเหมาะสม รวมถึงได้รับการสื่อสารข้อมูลความเสี่ยงอย่างรวดเร็ว ครอบคลุม และทันเหตุการณ์

#### พันธกิจ

1. ควบคุม และกำกับดูแลผลิตภัณฑ์สุขภาพให้มีคุณภาพ ปลอดภัย และมีประสิทธิผลรวมถึงการประกอบการให้เป็นไปตามกฎหมายและสอดคล้องกับสากล

2. พัฒนาผู้บริโภคให้มีศักยภาพในการดูแลตนเอง เพื่อการบริโภคผลิตภัณฑ์สุขภาพที่ถูกต้องและเหมาะสม
3. ส่งเสริมและพัฒนาผู้ประกอบการให้มีความสามารถทางการแข่งขันในระดับสากล

#### **ประเด็นยุทธศาสตร์สำนักงานคณะกรรมการอาหารและยา**

1. พัฒนาระบบและกลไกการคุ้มครองผู้บริโภคด้านผลิตภัณฑ์สุขภาพ
2. พัฒนาศักยภาพและองค์ความรู้ให้แก่ผู้บริโภค
3. พัฒนาศักยภาพผู้ประกอบการ เพื่อสร้างโอกาสด้านการแข่งขัน
4. พัฒนาและยกระดับองค์การให้มีสมรรถนะสูง

#### **ผลการดำเนินงานที่คาดหวัง**

1. ผู้บริโภคได้รับความปลอดภัยจากการบริโภคผลิตภัณฑ์สุขภาพ
2. ผู้บริโภคมีพฤติกรรมการบริโภคผลิตภัณฑ์สุขภาพที่ถูกต้อง
3. ผู้ประกอบการสามารถยกระดับมาตรฐานการประกอบการ สามารถแข่งขันได้
4. องค์การมีระบบการบริหารจัดการที่เป็นที่ยอมรับในระดับสากล

- ตัวอย่างแบบฟอร์มการเขียนข้อเสนอโครงการของ สกว.

**รูปแบบการเขียนข้อเสนอโครงการ**  
(หน้าปกข้อเสนอโครงการ )

เสนอต่อ สกว. ฝ่าย.....

---

- ชื่อโครงการ (ภาษาไทย) .....  
(ภาษาอังกฤษ) .....  
คำสำคัญ .....  
keywords .....
- ชื่อหัวหน้าโครงการ หน่วยงานสังกัด ที่อยู่ หมายเลขโทรศัพท์ โทรสาร และ e-mail  
ชื่อ-สกุล.....(ภาษาไทย)...นาย/นาง/นางสาว.....  
ชื่อ-สกุล.....(ภาษาอังกฤษ).....  
คุณวุฒิ.....  
ตำแหน่ง (ทางวิชาการ/ราชการ).....  
หน่วยงาน .....ภาควิชา.....  
ที่อยู่ .....  
โทรศัพท์/โทรสาร .....E-mail.....  
ลงนาม (ลายเซ็น) .....
- ชื่อและสถานที่ติดต่อของนักวิจัย หน่วยงานสังกัด ที่อยู่ หมายเลขโทรศัพท์ โทรสาร และ email  
ชื่อ-สกุล.....(ภาษาไทย)...นาย/นาง/นางสาว.....  
ชื่อ-สกุล.....(ภาษาอังกฤษ).....  
คุณวุฒิ.....  
ตำแหน่ง (ทางวิชาการ/ราชการ).....  
หน่วยงาน .....ภาควิชา.....  
ที่อยู่ .....

โทรศัพท์/โทรสาร .....E-mail.....

ลงนาม (ลายเซ็น) .....

4. ชื่อและสถานที่ติดต่อของผู้บังคับบัญชาของหน่วยงานของหัวหน้าโครงการ

ชื่อ-สกุล.....(ภาษาไทย)...นาย/นาง/นางสาว.....

ตำแหน่ง.....

หน่วยงาน ..... ภาควิชา.....

ที่อยู่ .....

โทรศัพท์/โทรสาร .....

5. ได้เสนอโครงการนี้ หรือโครงการที่มีส่วนเหมือนกับเรื่องนี้บางส่วนเพื่อขอทุนต่อแหล่งอื่นที่ได้บ้าง

ไม่ได้เสนอต่อแหล่งทุนอื่น

เสนอต่อ .....

ชื่อโครงการที่เสนอ .....

กำหนดทราบผล (หรือสถานภาพเท่าที่ทราบ) .....

6. งบประมาณทั้งโครงการ .....บาท

จาก สกว. ....บาท

จากหน่วยงานร่วมโครงการ .....บาท

7. ระยะเวลาดำเนินงาน .....เดือน

เสนอต่อ สกว. เมื่อวันที่.....

ลงนาม ..... ผู้เสนอโครงการ

**รายละเอียดของข้อเสนอโครงการ (รายละเอียดในภาคผนวก ก.)**

1. บทสรุปย่อสำหรับผู้บริหาร (Executive Summary) ความยาวประมาณ 10- 15 บรรทัด  
.....  
.....
2. ความเป็นมาและความสำคัญของเรื่อง (ในกรณีที่เป็นโครงการหนึ่งภายใต้ชุดโครงการของ สกว. ควรระบุความสอดคล้องกับเป้าหมายหรือวัตถุประสงค์ของชุดโครงการด้วย) นอกจากนี้ควรระบุผลงานที่ผู้อื่นได้ทำมาแล้ว ซึ่งเป็นพื้นฐานของแนวคิดหรือการทำวิจัยเรื่องดังกล่าว  
.....  
.....
3. วัตถุประสงค์ของการวิจัย (การเขียนวัตถุประสงค์ ควรเขียนให้สอดคล้องกับชื่อเรื่อง และเหมาะสมกับกิจกรรมที่จะดำเนินการ เพื่อให้สามารถใช้วัตถุประสงค์เป็นตัวชี้วัดความสำเร็จของโครงการได้)  
.....
4. กิจกรรมต่างๆ เพื่อให้บรรลุวัตถุประสงค์ของการวิจัยแต่ละข้อ
  - 4.1 แผนกิจกรรมหลักที่สอดคล้องกับวัตถุประสงค์ รวมทั้งผลลัพธ์ (Output) ที่คาดว่าจะได้รับ

วัตถุประสงค์	กิจกรรมหลัก/กิจกรรมรอง	ช่วงระยะเวลาดำเนินการ	จำนวนวันที่ใช้	ผู้รับผิดชอบ
1. เพื่อให้ได้ฐานข้อมูลลายทอชุดสีที่ใช้ในลายทอในภาคอีสาน	1.1 รวบรวมข้อมูลลายทอ และชุดสีในภาคอีสาน	ม.ค. 45 – มี.ค. 45	10	ดร. วิจัย
	1.1.1 รวบรวมลายทอในจังหวัด ขอนแก่น.....			
	1.1.2 รวบรวมข้อมูลชุดสีในจังหวัดหนองคาย.....	ม.ค. 45 – มี.ค. 45	10	ดร. วิจัย
	1.2 จัดสร้างฐานข้อมูล และวิธีการจัดเก็บ	ก.พ. 45 – ก.ค. 45	20	อ. สังเคราะห์

หมายเหตุ จำนวนวันที่ใช้เป็นการคาดการณ์จำนวนเวลาที่จะต้องดำเนินการจริง โดยเทียบ 1 วันเท่ากับ 8 ชั่วโมง

## 5. ผลที่คาดว่าจะได้รับในแต่ละช่วงระยะเวลา (แบ่งเป็นราย 6 เดือน)

เดือนที่	กิจกรรม (activities)	
6 เดือนที่ 1	1. รวบรวมข้อมูลลายทอ และชุดสีในภาคอีสาน 2. ดำเนินการจัดทำฐานข้อมูล	1. ได้ข้อมูลลายทอ และชุดสีในภาคอีสาน 2. ได้รูปแบบและฐานข้อมูลเบื้องต้น
6 เดือนที่ 2	1. ดำเนินการจัดสร้างฐานข้อมูล (ต่อ) และหาวิธีการจัดเก็บที่เหมาะสม	1. ได้ฐานข้อมูลที่สมบูรณ์ และวิธีการจัดเก็บที่เหมาะสม เพื่อใช้ในการเผยแพร่

## 6. แนวทาง/ขั้นตอนการดำเนินงาน ซึ่งมีรายละเอียดเกี่ยวกับสมมุติฐานการวิจัย พื้นที่ที่ศึกษา และวิธีการวางแผนการดำเนินงานรวมทั้งวิธีดำเนินการวิจัย (Research Methodology) วิธีการเก็บข้อมูล ฯลฯ

.....

.....

## 7. ผลที่คาดว่าจะได้รับเมื่อการดำเนินงานเสร็จสิ้นที่เป็นรูปธรรม และตัวชี้วัดความสำเร็จของโครงการ

.....

.....

## 8. กระบวนการผลักดันผลงานดังกล่าวออกสู่การใช้ประโยชน์

.....

.....

## 9. งบประมาณของโครงการ สกว. แบ่งงบประมาณออกเป็นหมวดใหญ่ ๆ ดังนี้ คือ

8.1 ค่าตอบแทนนักวิจัย (ตามเกณฑ์ของ สกว.)

8.2 ค่าจ้าง

8.3 ค่าใช้สอย

8.4 ค่าวัสดุ

8.5 ค่าครุภัณฑ์

8.6 ค่าใช้จ่ายอื่น ๆ

**ตัวอย่าง การเขียนแผนวิเคราะห์งบประมาณ ควรมีความสอดคล้องกับกับแผนกิจกรรมในข้อ 4 และ 5**

ในการวิเคราะห์งบประมาณการดำเนินงานวิจัย ท่านควรใช้กิจกรรมเป็นตัวตั้ง (กิจกรรมหลักหรือกิจกรรมรอง)

กิจกรรม	งบประมาณ*จำนวนเดือน/วัน	จำนวนเงิน
1. เก็บข้อมูลภาคสนาม 3 ครั้ง	20,000 บาท * 3 ครั้ง	60,000
2. ค่าจ้างเหมาวิเคราะห์ปริมาณธาตุอาหาร	50,000	50,000

10. แผนการใช้งบประมาณ ให้กำหนดเป็นราย 6 เดือน (ทั้งนี้จำนวนงวดจะปรับเปลี่ยนตามระยะเวลาโครงการ) โดยสอดคล้องกับกิจกรรมที่ระบุไว้ในข้อ 4 และ 5  
(โปรดดูรายละเอียดหมวดงบประมาณในภาคผนวก ก.)

		6 เดือนที่ 1	6 เดือนที่ 2	รวม
1. หมวดค่าตอบแทน	เดือนละ			
1.1 รศ.ดร. วิจัย เจริญพัฒนา	1,000	6,000	6,000	12,000
1.2 อ. สังเคราะห์ วิจัยยั่งยืน	600	3,600	3,600	7,200
2. หมวดค่าจ้าง	เดือนละ			
2.1 ผู้ช่วยนักวิจัยระดับปริญญาตรี	6,360	38,160	38,160	76,320
3. หมวดค่าใช้สอย				
3.1 ค่าเดินทาง ที่พัก		5,000	5,000	10,000
3.2 ค่าจ้างเหมาเตรียมแปลงเพาะปลูก		2,000	2,000	4,000
4. ค่าวัสดุ				
4.1 สารเคมี		5,000	3,000	8,000
4.2 วัสดุสำนักงาน		1,000	1,000	2,000



5.1 เครื่อง.....		50,000	0	50,000
6. ค่าใช้จ่ายอื่นๆ (ถ้ามี)				
6.1 จัดประชุมเสนอผลงานวิจัยต่อสาธารณะ (ถ้ามี)		0	20,000	20,000